



Fundación **MAPFRE**

Víctimas de incendios en España
en 2014

Área de Prevención y Seguridad Vial

FECHA

Diciembre 2015

Equipo Técnico y Dirección

Vicente García Cerrato. Servicio de Extinción de Incendios del Ayuntamiento de Bilbao

Ignacio García Urquizo. Secretario General APTB

Carlos García Turiñan. Vicepresidente APTB

Carlos Novillo Piris. Presidente APTB

Coordinación

Jesús Vicente Hernández Hueros. Área de Prevención y Seguridad Vial. Fundación MAPFRE

Carlos Cereceda Vicente. Director Gerente. APTB

Jesús Monclús. Director del Área de Prevención y Seguridad Vial. Fundación MAPFRE

Fundación MAPFRE no se hace responsable del contenido de esta obra, ni el hecho de publicarla implica conformidad o identificación con las opiniones vertidas en ella.

Se autoriza la reproducción parcial de la información contenida en este estudio siempre que se cite su procedencia.

Fotografía de portada: Enrique Escaño Mendoza

Maquetación: Pilar Prieto. Área de Prevención y Seguridad Vial. Fundación MAPFRE

VÍCTIMAS DE INCENDIOS EN ESPAÑA 2014

CONTENIDOS

1. PRÓLOGO	6
2. PRESENTACIÓN Y OBJETIVOS	7
3. METODOLOGÍA	8
3.1 Datos técnicos del estudio	8
3.2 Consideraciones sobre los datos recogidos en este estudio	9
4. INTERPRETACIÓN DE LOS DATOS DE ESTE ESTUDIO	11
5. INTERVENCIONES DE LOS SERVICIOS DE BOMBEROS	12
6. EVOLUCIÓN DE LAS CIFRAS DE VÍCTIMAS EN ESPAÑA	22
6.1 Víctimas mortales por incendios o por explosiones	23
7. COMPARATIVAS DE LA INFORMACIÓN RECOGIDA	25
7.1 Distribución según características personales de las víctimas	25
7.1.1 Por edad	25
7.2 Distribución según cronología	27
7.2.1 Por meses	28
7.2.2 Por día de la semana	29
7.2.3 Por franja horaria	30
7.3 Por el lugar donde ocurre el incendio	31
7.3.1 Víctimas mortales según el tamaño de la población	31
7.3.2 Víctimas mortales según el lugar donde se producen	32
7.3.2.1 Víctimas mortales en el exterior	32
7.3.2.2 Víctimas mortales en el interior	32
7.4 Nacionalidad de la víctima	33
7.5 Causa probable de la muerte	34
7.5.1 Víctimas mortales por incendio según la causa de la muerte	34
7.6 Causa probable de incendios con víctimas mortales	35
7.7 Análisis de incendios y víctimas por CC.AA.	37
7.7.1 Víctimas mortales por incendio o explosión por CC.AA.	37
7.7.2 Índice de muertes por millón de habitantes	37
7.7.3 Tablas de víctimas mortales por CC.AA. y provincias	38
8. ANÁLISIS DE VÍCTIMAS MORTALES EN VIVIENDAS	47
8.1 Víctimas mortales en viviendas por incendio o explosión	48
8.2 Víctimas mortales en viviendas por edad	48
8.3 Víctimas mortales en viviendas por sexo y edad	50
8.4 Víctimas mortales en viviendas por meses	51
8.5 Víctimas mortales en viviendas por día de la semana	53
8.6 Víctimas mortales en viviendas por franja horaria	54
8.7 Víctimas mortales en viviendas por el lugar donde ocurre el incendio en viviendas	55
8.7.1 Población en la que se ubica la vivienda	55
8.7.1.1 Tamaño de la población en la que se ubica la vivienda	55

8.7.1.2 Distancia de la vivienda a un parque de bomberos	56
8.7.2 Víctimas mortales por tipo de vivienda	57
8.7.3 Víctimas mortales por planta de la vivienda	57
8.7.4 Lugar de origen de los incendios con víctimas fallecidas en vivienda	60
8.8 Circunstancias de las víctimas	61
8.8.1 Víctimas mortales por el tipo de ocupante del edificio	61
8.8.2 Víctimas mortales según la forma de vida familiar	61
8.8.3 Víctimas mortales en vivienda con alguna discapacidad	62
8.9 Causa del origen de los incendios con víctimas en viviendas	62
8.10 Víctimas mortales en viviendas por CC.AA.	63
8.10.1 Víctimas mortales por incendio o explosión por CC.AA.	63
8.10.2 Índice de muertes en viviendas por millón de habitantes	64
8.10.3 Tablas de víctimas mortales en viviendas por CC.AA. y provincias	65
9. ANÁLISIS DE LA EVOLUCIÓN DE VÍCTIMAS DE INCENDIOS EN ESPAÑA	73
10. ANÁLISIS COMPARATIVO DEL ÍNDICE DE MUERTOS EN INCENDIO POR MILLÓN DE HABITANTES EN DISTINTOS PAÍSES	74
11. CONCLUSIONES	75
11.1 Informe de víctimas mortales durante 2014	75
11.2 Víctimas mortales en viviendas durante 2014	76
12. BIBLIOGRAFÍA	77
13. AGRADECIMIENTOS	78

1. Prólogo

Un año más, nos complace presentar el estudio “Víctimas de incendios en España 2014”, que completa un ciclo de 5 años de análisis de este tipo de accidentes. Los resultados se han convertido en una herramienta necesaria para identificar los factores que deben dirigir el enfoque de las campañas de prevención.

Desde Fundación MAPFRE no nos cansamos de invitar a los lectores a reflexionar sobre las consecuencias de los incendios. Nuestra reflexión vuelve a ser la misma, la prevención es el instrumento más poderoso y efectivo del que disponemos ante los incendios.

Es por esta razón por la que mantenemos desde el año 2006, en colaboración con la Asociación Profesional de Técnicos de Bomberos –APTB– y los Servicios de Bomberos de distintas localidades españolas, el programa “Semana de la Prevención de Incendios”, que este año ha cumplido su X edición y cuyo principal objetivo es trasladar a la población conocimientos que permitan reconocer los riesgos de incendio que pueden presentarse en su entorno, hogares, centros de trabajo, colegios... transmitiendo las principales pautas de prevención para evitarlos y en caso de que se produzcan disminuir sus consecuencias. El programa se desarrolla en la actualidad en una decena de países y es probablemente una de las mayores iniciativas a nivel mundial y en el campo de la prevención de víctimas de incendios.

Quiero finalizar expresando nuestro más sincero agradecimiento a todos los miembros de las organizaciones públicas y privadas que han contribuido de una u otra forma a la elaboración de este informe y en especial a la Asociación Profesional de Técnicos de Bomberos por el gran trabajo realizado.

Jesús Monclús González
Fundación MAPFRE

2. Presentación y objetivos

Tras casi 30 años de disminuciones en el número de personas fallecidas por incendio o explosión, ha habido un repunte de más del 22% respecto del año anterior.

Ya hace más de cinco años que la Asociación Profesional de Técnicos de Bomberos (APTB), en colaboración con Fundación MAPFRE, apuesta por invertir su esfuerzo y su trabajo en la elaboración del único estudio que recoge y analiza, a nivel nacional, los datos de los accidentes ocurridos por incendio o explosión.

Aún hoy, en lo que se ha llamado la era de la comunicación, donde cualquier información está disponible y accesible con solo pulsar un botón, al analizar los datos que se reciben sobre las circunstancias que rodean una buena parte de los accidentes de incendios o explosiones que suceden en España, queda al descubierto que hay muchas personas que se juegan la vida, y que en muchas ocasiones la pierden, por hábitos que denotan una falta de información, precaución y cultura de la prevención.

De ahí nuestra insistencia e interés en incidir en la importancia de una formación activa en estos campos y fijarla como uno de los objetivos principales de la publicación de este documento. Este trabajo quiere ser la insistente punta de lanza que incomode a las conciencias de todos y que forme a la sociedad en autoprotección con el fin de crear un entorno cada vez más seguro.

Además, las conclusiones obtenidas en este estudio del año 2014, nos advierten de que no hay que confiarse, pues, tras casi 30 años de disminuciones en el número de personas fallecidas por incendio o explosión, ha habido un repunte de más del 22% respecto al año anterior. Hay que estar siempre atentos y continuar con la labor de formar, de comunicar, de insistir con todos los medios disponibles.

Nosotros lo hacemos, y lo seguiremos haciendo en el futuro, colaborando estrechamente con Fundación MAPFRE en la persecución de la meta "Objetivo cero víctimas". Lo haremos a través de nuestras iniciativas educativas como la Semana de la Prevención de Incendios, un programa formativo y de sensibilización del que ya llevamos diez ediciones y cuyo objetivo es divulgar entre la población conocimientos de autoprotección y enseñar a identificar los riesgos que pueden presentarse en los entornos habituales en los que nos movemos, así como adquirir los conocimientos necesarios para poder actuar en caso de una emergencia.

Objetivos específicos.

- Conocer el número total de intervenciones debidas a incendios y explosiones.
- Conocer el número total de víctimas mortales de incendios y explosiones.
- Analizar consecuencias y las relaciones entre distintas variables.
- Distribución de víctimas mortales por edad y Sexo; por variables temporales; Características de las víctimas mortales; Tipo de edificio; etc.
- Causas probables por las que se producen las víctimas mortales.
- Análisis detallado de las variables de las víctimas mortales en viviendas.

3. Metodología

- Distribución de víctimas por CC. AA.
- Comparativa con otros países.

La investigación se ha desarrollado en las fases siguientes:

1. Definición del equipo de trabajo, compuesto por trabajadores de la Asociación Profesional de Técnicos de Bomberos. Por supuesto ha sido necesaria una cooperación entre el equipo y la red de personas que, a nivel nacional, recopilan la información de todas las actuaciones de los servicios intervinientes en incendios o explosiones.
2. Elaboración de la lista de variables sobre las que se ha basado el estudio así como de los cuestionarios generados que han servido como herramientas para la comunicación de la información.
3. En tercer lugar se ha realizado la recopilación de la información a través de:
 - Seguimiento de las noticias en los medios de comunicación.
 - Realización de encuestas a través de medios electrónicos, por teléfono, y con peticiones de información a las entidades y organismos nacionales e internacionales implicados directamente en las intervenciones.
4. El siguiente paso se ha centrado en conseguir la confirmación de las informaciones que han llegado hasta el grupo de trabajo a través de los diferentes canales utilizados con los colaboradores.
5. Antes de la fase de análisis, en el caso de identificar una intervención que ha resultado con una víctima mortal, se ha buscado el respaldo oficial de que la muerte de la persona involucrada se ha debido al propio incendio o explosión acaecida, pues en ocasiones puede que la muerte se produzca por algún motivo diferente antes de originarse el fuego, o se intenta ocultar una muerte cubriendo el motivo con un incendio provocado intencionadamente.

3.1 Datos técnicos del estudio.

A continuación se recoge los datos técnicos del estudio:

- ✓ Tipo de investigación social: cuantitativa.
- ✓ Organizaciones estudiadas: Servicios de Bomberos españoles.
- ✓ Ámbito territorio: España. El 100% del territorio del Estado español.
- ✓ Muestra: completa.
- ✓ Método de recogida e información:
 - ✦ Encuesta personalizada por escrito a las fuentes seleccionadas.

- ✦ Búsqueda diaria en los medios de comunicación de siniestros con víctimas mortales de incendio o explosión.
 - ✦ Solicitud de datos personalizada mediante correo electrónico.
 - ✦ Solicitud telefónica al responsable de estadística del Servicio de Bomberos en cuyo ámbito se han producido víctimas mortales.
 - ✦ Solicitud de información acerca de la causa de la muerte tras incendio o explosión a los Institutos de Medicina Legal.
- ✓ Trabajo de campo: del 1 de enero de 2014 al 21 de septiembre de 2015.
 - ✓ Nivel de respuesta: el 91% de los encuestados ha respondido la encuesta.
 - ✓ Amplitud de la muestra obtenida: Hemos obtenido datos de las intervenciones del 95,3% de los Servicios de Bomberos existentes en el Estado.

En cuanto a la información sobre el número de víctimas mortales, hemos obtenido información sobre todas las víctimas mortales, aunque en algunos casos no dispongamos de los detalles completos de la víctima o de las circunstancias que rodearon al incendio.

3.2 Consideraciones sobre los datos recogidos en este estudio.

- » A los efectos de este estudio, se han contabilizado como víctimas mortales de incendio o explosión a todas aquellas personas que han fallecido en el lugar del incendio.
- » También han tenido esta misma consideración aquellas a las que hemos podido realizar un seguimiento y han fallecido después de ser hospitalizadas como consecuencia directa del siniestro ocurrido.
- » No se han tenido en cuenta aquellos heridos o fallecidos en incendio y/o explosión en vehículos cuando la causa de la muerte haya sido el propio accidente de tráfico.
- » Tampoco se han tenido en cuenta las víctimas de explosiones de artefactos pirotécnicos manipulados de forma intencionada en festejos populares, ni las víctimas de la exposición voluntaria al fuego, petardos, etc.
- » No se han considerado víctimas de incendios aquellas muertes que hayan sido tipificadas como suicidios mediante explosiones, a través del uso del fuego o de cualquier otro tipo de combustión.
- » Asimismo, no se han considerado víctimas de incendios las ocasionadas mediante fuego o explosiones de forma intencional con el propósito de cometer un homicidio u ocultar una muerte violenta.
- » Los datos de superficie y población de España y de las CC.AA. recogidos en este estudio han sido obtenidos en el censo oficial publicado por el Instituto Nacional de Estadística correspondiente al año 2014.
- » Los datos aportados por los Servicios de Bomberos provienen de diferentes sistemas organizativos y de clasificación de intervenciones por lo que, a pesar de nuestros esfuerzos en homogeneizar toda la información, es posible que no lo hayamos conseguido en todas las ocasiones.
- » Cuando no ha sido posible disponer de algún dato, para poder contar con información de todos los servicios, en ocasiones hemos utilizado datos de años

anteriores, en cuyo caso lo hemos dejado indicado en las correspondientes tablas.

- » A la hora de contabilizar las víctimas de incendio o explosión y asignarlas a cada servicio en particular, se han tenido en cuenta tanto los datos facilitados por los propios Servicios de Bomberos como los datos recogidos a través de los medios de comunicación y los datos facilitados por los Institutos de Medicina Legal. Es necesaria esta aclaración puesto que, si una persona ha fallecido en el hospital como consecuencia de las heridas provocadas en un incendio o una explosión, a pesar de que posiblemente no ha sido contabilizada como fallecida por el Servicio de Bomberos que atendió el siniestro, sí la hemos incluido en este estudio y, por lo tanto, asignado a dicho Servicio de Bomberos. Lo mismo ocurre en siniestros de poca envergadura a los que ni siquiera hayan acudido los Servicios de Bomberos pero en los que sí se haya producido un fallecimiento como consecuencia de alguno de los accidentes tipo contemplados en este estudio.
- » Lo anteriormente expuesto, se deberá tener en cuenta a la hora de interpretar este estudio y no sacar conclusiones, principalmente al comparar entre servicios y/o CC.AA.

4. Interpretación de los datos de este estudio

Los lectores que quieran estudiar detenidamente los datos que hemos plasmado en este estudio han de pensar que la información que hemos recogido nos ha llegado bajo diferentes formatos no estandarizados. Todos los datos se han procesado bajo un alto control para obtener muestras homogéneas, pero existe la posibilidad de que no lo hayamos conseguido en todos los casos. En algunas ocasiones el equipo de trabajo ha tenido que tomar diferentes decisiones a la hora de identificar e interpretar las informaciones incluidas en el informe, lo que ha podido afectar mínima y puntualmente a las representaciones gráficas, pero en ningún caso implican variaciones de las tendencias reflejadas.

Por último decir que, en todos los supuestos, Fundación MAPFRE y APTB agradecerá a los lectores que nos avisen de los errores que detecten tanto en los datos como en las conclusiones.

5. Intervenciones de los servicios de bomberos

Para comenzar este estudio, es importante contextualizar los datos y analizar, aunque solo sea brevemente, el número de intervenciones a las que se enfrentan los Servicios de Bomberos de España y saber así cuántos incendios ocurren.

Durante este año, y relacionados con el 2014, hemos trabajado con los datos de 148 Servicios de Bomberos los cuales atendieron un total de 298.005 intervenciones de todo tipo. De estas intervenciones 125.774 correspondieron a incendios, es decir, el 42% de las intervenciones realizadas por los Servicios de Bomberos españoles corresponden a este tipo de accidentes.

Evolución del número de intervenciones por incendio o explosión

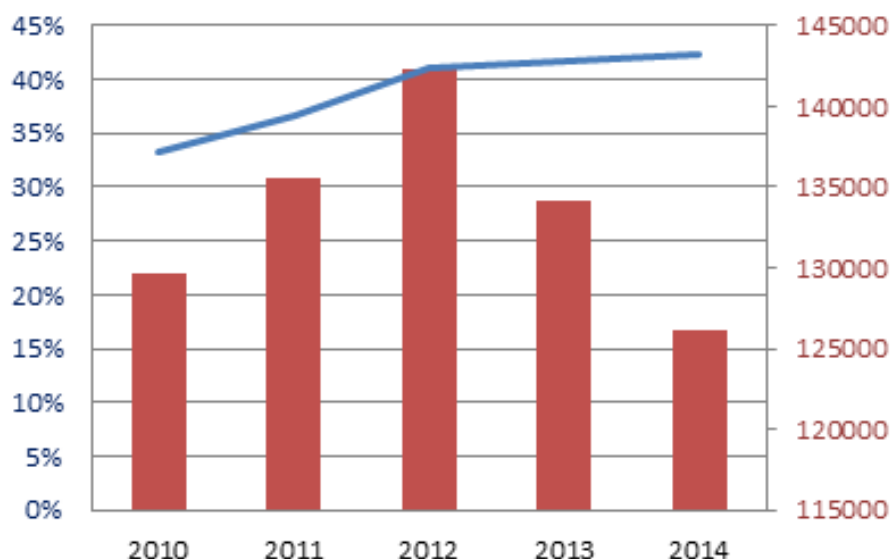


Figura 1. Evolución del porcentaje de intervenciones por incendio o explosión atendidas por los Servicios de Bomberos. Fuente: elaboración propia a partir de datos de Servicios de Bomberos e IML (Instituto de Medicina Legal, Ministerio de Justicia)

En la página siguiente se reproduce la tabla que muestran los datos de las intervenciones de cada Servicio de Bomberos.

SERVICIO	SUPERFICIE km ²	POBLACIÓN	INTERVENCIONES TOTALES	INTERV. INCENDIOS	INTERV. SALVAMENTO	INTERV. ASIST. TECNICA	INTERV. INCENDIOS EDIF	INTERV. INCEN VIVIENDA	INTERV. C/VICTIM MORTAL	VICTIM MORT POR INCENDIO
Servicio Almería Norte - Albox	3.019,0	69.980	172	87	17	68	26	25	0	0
Servicio del Ayto. de Almería	356,0	267.900	1.087	566	153	368	137	91	0	0
Consortio Almería Poniente	970,7 ¹	251.453 ¹	870 ¹	595 ¹	169 ¹	106 ¹	143 ¹	82 ¹	0	0
Consortio Almería Levante	1.493,0	95.715	300	202	38	60	35	17	0	0
Total Almería	5.838,7	685.048	2.429	1.450	377	602	341	215	0	0
Consortio Cádiz	7.208,5	1.188.135	9.830	4.060	768	5.002	824	626	2	2
Total Cádiz	7.208,5	1.188.135	9.830	4.060	768	5.002	824	626	2	2
Servicio del Ayto. de Córdoba	1.253,0	328.041	1.961	957	237	767	176	97	0	3
Consortio Córdoba	12.546,4	456.847	1.991	1.191	199	601	178	83	4	4
Total Córdoba	13.799,4	784.888	3.952	2.148	436	1.368	354	180	4	7
Servicio del Ayto. de Almuñécar	207,6	34.117	317	98	19	200	22	21	1	1
Servicio de Baza	1.715,4	42.513	407	179	39	189	7	6	0	0
Servicio del Ayto. de Granada	2.259,2	581.747	2.901	1.325	548	1.028	243	184	2	3
Agencia Provincial de Granada	4.783,3	72.839	636	353	212	71	56	49	0	0
Servicio del Ayto. de Guádix	2.035,0	45.443	434	175	48	211	12	9	0	0
Servicio del Ayto. de Loja	998,5	48.794	249	127	30	92	25	19	0	0
Servicio del Ayto. de Motril	631,8	97.226	907	431	85	391	68	24	1	1
Total Granada	12.630,8	922.679	5.851	2.688	981	2.182	433	312	4	5
Servicio del Ayto. de Huelva	149,0	150.000	1.483	512	368	603	57	38	1	1
Consortio Huelva	9.977,0	372.017	2.172	1.452	410	310	155	137	3	3
Total Huelva	10.126,0	522.017	3.655	1.964	778	913	212	175	4	4
Servicio del Ayto. de Alcalá la Real	874,6	45.239	165	60	16	89	15	14	0	0
Servicio del Ayto. de Andújar	1.918,1	74.014	265	191	49	25	17	15	0	0
Servicio del Ayto. de la Carolina	1.286,0	28.298	207	162	34	11	17	9	0	0
Servicio del Ayto. de Jaén	2.549 ¹	241.572 ¹	700	381	163	156	91	71	0	2
Consortio Sierra del Segura	2.430,2	29.706	52	43	8	1	18	15	0	0
Servicio del Ayto. de Linares	1.343,7 ¹	150.000	1.064	442	58	564	56	33	0	0
Servicio del Ayto. de Úbeda	2.248,0	131.264	426	140	84	202	57	55	2	2
Total Jaén	12.649,6	700.093	2.879	1.419	412	1.048	271	212	2	4

SERVICIO	SUPERFICIE km ²	POBLACIÓN	INTERVENCIONES TOTALES	INTERV. INCENDIOS	INTERV. SALVAMENTO	INTERV. ASIST. TECNICA	INTERV. INCENDIOS EDIF	INTERV. INCEN VIVIENDA	INTERV. C/VICTIM MORTAL	VICTIM MORT POR INCENDIO
Servicio del Ayto. de Benalmádena	27,2	66.939	239	115	104	20	25	22	0	0
Servicio del Ayto. de Estepona	137,0	70.000	423	133	41	249	37	24	0	0
Servicio del Ayto. de Fuengirola	49,0	76.000	343	77	41	225	11	0	0	0
Servicio del Ayto. de Málaga	395,1	568.305	3.338	1.383	1.348	607	204	185	1	1
Consortio Málaga	6.451,2 ¹	572.681 ¹	2.620	1.475	234	911	211	182	3	2
Servicio del Ayto. de Marbella	509,5	150.069	1.150	442	128	580	91	41	0	0
Servicio del Ayto. de Mijas	148,0	77.521	425	167	76	165	49	28	0	0
Servicio del Ayto. de Torremolinos	20,2	67.353	710	135	137	438	46	33	0	0
Total Málaga	7.737,2	1.648.868	9.248	3.927	2.109	3.195	674	515	4	3
Servicio del Ayto. de Dos Hermanas	160,5	130.000	926	543	383	0	40	23	2	3
Servicio del Ayto. de Sevilla	134,9 ¹	702.355 ¹	5.505	2.325	741	2.439	1.113	1.037	2	2
Sistema Sevilla	13.734,7	1.107.825 ¹	10.659	7.113	709	2.837	598	420	5	8
Total Sevilla	14.030,1	1.940.180	17.090	9.981	1.833	5.276	1.751	1.480	9	13
Total ANDALUCÍA	84.020,3	8.391.908	54.934	27.637	7.694	19.586	4.860	3.715	29	38
Voluntarios Almodóvar (v)	2.156,0	11.102	83	30	31	22	2	2	0	0
Servicio Comarca de Somontano - Barbastro	1.163,0	24.111	137	66	27	44	48	25	0	0
Servicio Comarca de la Litera	733,9	19.135	39	17	10	12	6	6	0	0
Servicio Comarca del Bajo Cinca	1.419,6	24.828	524	94	122	308	18	16	0	0
Servicio Comarca de La Ribagorza	2.460,3	12.624	401	43	198	160	15	n.d.	0	0
Servicio del Ayto. de Huesca	3.176,0	70.000	1.082	184	151	747	35	30	0	0
Servicio del Ayto. de Jaca	1.852,0	18.500	233	30	159	44	14	9	0	0
Servicio Comarca del Cinca Medio	576,7	24.506	733	101	22	610	31	23	0	0
Servicio Comarca del Alto Gállego	1.400,0	14.500	1.053	168	255	630	78	58	0	0
Total Huesca	14.937,5	219.306	4.285	733	975	2.577	247	169	0	0

SERVICIO	SUPERFICIE km ²	POBLACIÓN	INTERVENCIONES TOTALES	INTERV. INCENDIOS	INTERV. SALVAMENTO	INTERV. ASIST. TECNICA	INTERV. INCENDIOS EDIF	INTERV. INCEN VIVIENDA	INTERV. C/VICTIM MORTAL	VICTIM MORT POR INCENDIO
Servicio Diputación Provincial de Teruel	14.804,0	140.000	756	246	132	378	82	48	0	0
Total Teruel	14.804,0	140.000	756	246	132	378	82	48	0	0
Servicio Diputación Provincial de Zaragoza	16.580,7 ¹	298.506 ¹	2.312	1.128	599	585	169	96	1	2
Servicio del Ayto. de Zaragoza	973,8	666.058	6.657	1.209	3.956	1.492	346	284	0	0
Total Zaragoza	17.554,5	964.564	8.969	2.337	4.555	2.077	515	380	1	2
Total ARAGÓN	47.296,0	1.323.870	14.010	3.316	5.662	5.032	844	597	1	2
Agencia Navarra de Emergencias	10.391,1	640.154	10.925	2.151	7.009	1.765	448	357	0	0
Total NAVARRA	10.391,1	640.154	10.925	2.151	7.009	1.765	448	357	0	0
Servicio del Ayto. de Alcorcón	33,7	170.336	1.302	475	600	227	70	54	0	0
Servicio del Ayto. de Fuenlabrada	39,4	205.000	866	358	182	326	294	45	0	0
Servicio de la Comunidad de Madrid	7.259,9 ¹	2.504.437 ¹	12.801	6.516	1.001	5.284	1.176	n.d.	n.d.	5
Servicio del Ayto. de Leganés	43,3	186.696	940	377	137	426	71	49	0	0
Servicio del Ayto. de Madrid	604,3	3.166.130	9.758	6.191	3.522	45	1.722	1.387	7	8
Servicio del Ayto. de Móstoles	45,0	210.000	809	305	108	396	47	33	0	0
Total MADRID	8.025,6	6.442.599	26.476	14.222	5.550	6.704	3.380	1.568	7	13
Servicio del Ayto. de Alicante	201,3	337.559	1.540	707	210	623	140	110	1	1
Consortio Alicante	5614,73 ¹	1.609.232 ¹	5.774	3.218	1.333	1.223	703	567	2	3
Total Alicante	5.816,0	1.946.791	7.314	3.925	1.543	1.846	843	677	3	4
Consortio Castellón	6.524,0	413.667	4.149	1.462	606	2.078	274	190	3	4
Servicio del Ayto. de Castellón	107,5	175.000	1.443	546	610	287	208	180	0	0
Total Castellón	6.631,5	588.667	5.592	2.008	1.216	2.365	482	370	3	4
Consortio Valencia	10.671,4	1.762.170	14.524	6.270	2.898	5.356	2.095	388	6	7
Servicio del Ayto. de Valencia	134,7	794.228	6.776	1.688	4.029	1.059	464	378	0	0
Total Valencia	10.806,1	2.556.398	21.300	7.958	6.927	6.415	2.559	766	6	7
Total C. VALENCIANA	23.253,6	5.091.856	34.206	13.891	9.686	10.626	3.884	1.813	12	15

SERVICIO	SUPERFICIE km ²	POBLACIÓN	INTERVENCIONES TOTALES	INTERV. INCENDIOS	INTERV. SALVAMENTO	INTERV. ASIST. TECNICA	INTERV. INCENDIOS EDIF	INTERV. INCEN VIVIENDA	INTERV. C/VICTIM MORTAL	VICTIM MORT POR INCENDIO
Servicio del Ayto. de Puerto del Rosario	540,0	45.000	109	79	18	12	5	5	0	0
Servicio del Ayto. de La Oliva	356,0	24.307	88	50	21	17	14	9	0	0
Consortio de Lanzarote	845,9	190.000	1.117	302	99	716	90	59	0	0
Consortio de Gran Canaria	1.126,4 ¹	413.975 ¹	2.623 ²	915 ²	306 ²	1.402 ²	0	n.d.	0	1
Servicio del Ayto. de Las Palmas de Gran Canaria	100,6 ¹	382.296 ¹	2.948 ³	1.128 ³	604 ³	1.216 ³	1 ³	50 ³	0	1
Servicio del Ayto. de Pájara	383,5	20.100	388	52	35	301	16	10	0	0
Servicio del Ayto. de San Bartolomé de Tirajana	333,0	54.000	348	120	47	181	15	9	0	0
Voluntarios de Tías (v)	64,6	20.000	276	63	21	192	50	49	0	0
Total Las Palmas	3.750,0	1.149.678	7.897	2.709	1.151	4.037	191	191	0	2
Servicio Insular de La Palma (v)	704,0	86.000	1.647	292	318	1.037	84	71	1	1
Consortio Tenerife	2.034,0	889.936	4.473	1.886	666	1.921	545	305	1	6
Voluntarios Valle Gran Rey (v)	379,8	22.769	44	23	3	18	2	2	0	0
Total Tenerife	3.117,8	998.705	6.164	2.201	987	2.976	631	378	2	7
Total CANARIAS	6.867,8	2.148.383	14.061	4.910	2.138	7.013	822	569	2	9
Servicio del Ayto. de Castro Urdiales	216,6 ¹	32.309 ¹	537	97	103	337	n.d.	n.d.	n.d.	0
Servicio del Ayto. de Camargo (v)	71,3 ¹	100.000 ¹	575 ¹	196 ¹	41 ¹	338 ¹	52 ¹	32 ¹	0	0
Voluntarios de Santander (v)	0,0	0	92	0	28	64	0	0	0	0
Servicio de Emergencias de 112 de Cantabria	4.532,0	168.252	1.789	563	456	770	252	177	1	1
Servicio del Ayto. de Santander	36,0	175.726	3.958	709	46	3.203	207	173	0	0
Servicio del Ayto. de Torrelavega	347,9	120.825	837	266	109	462	51	38	0	0
Total CANTABRIA	5.203,8	597.112	7.788	1.831	783	5.174	562	420	1	1
Servicio del Ayto. de Ávila	8.050,2	167.015	420	274	68	78	89	69	0	1
Total Ávila	8.050,2	167.015	420	274	68	78	89	69	0	1

SERVICIO	SUPERFICIE km ²	POBLACIÓN	INTERVENCIONES TOTALES	INTERV. INCENDIOS	INTERV. SALVAMENTO	INTERV. ASIST. TECNICA	INTERV. INCENDIOS EDIF	INTERV. INCEN VIVIENDA	INTERV. C/VICTIM MORTAL	VICTIM MORT POR INCENDIO
Servicio del Ayto. de Aranda de Duero	1.069,2	41.517	280	121	35	124	17	13	0	0
Servicio del Ayto. de Burgos	1.547,0	204.000	1.897	598	210	1.089	66	43	0	0
Servicio Diputación Provincial de Burgos (v)	13.955,6 ¹	123.205 ¹	886 ¹	586 ¹	177 ¹	123 ¹	n.d.	n.d.	n.d.	6
Servicio del Ayto. de Miranda de Ebro	101,3 ¹	38.400 ¹	558	154	269	135	31	17	1	1
Total Burgos	16.673,1	407.122	3.621	1.459	691	1.471	114	73	1	7
Servicio del Ayto. de León	12.413,7 ¹	362.217 ¹	683	298	109	276	36	32	0	0
Servicio del Ayto. de Ponferrada	3.891,0	144.335	543	259	49	235	55	43	1	1
Total León	16.304,7	506.552	1.226	557	158	511	91	75	1	1
Servicio del Ayto. de Palencia	2.000,0	100.000	599	161	45	393	35	19	0	0
Servicio Diputación Provincial de Palencia (v)	7.957,3	87.431	680	496	64	120	89	62	0	0
Total Palencia	9.957,3	187.431	1.279	657	109	513	124	81	0	0
Servicio del Ayto. de Salamanca	39,3	200.000	1.175	447	117	611	84	70	0	0
Servicio Diputación Provincial de Salamanca	12.310,6 ¹	198.516 ¹	1.501 ³	586 ³	195 ³	602 ³	181 ³	0		
Total Salamanca	12.349,9	398.516	2.676	1.033	312	1.213	265	70	0	0
Servicio Comarca de Villa y Tierra de Coca	2.000,0	28.461	35	18	30.514	17	4	3	0	0
Servicio del Ayto. de Segovia	6.922,8 ¹	126.000	627	249	294	84	66	57	1	1
Total Segovia	8.922,8	154.461	662	267	30.808	101	70	60	1	1
Servicio del Ayto. de Soria	2.834,0	58.701	388	85	36	267	28	18	0	0
Servicio Diputación Provincial de Soria	10.306,4	92.221	211	93	19	99	22	17	0	0
Total Soria	13.140,4	150.922	599	178	55	366	50	35	0	0
Servicio del Ayto. de Valladolid	795,3	406.706	2.423	845	907	671	143	107	1	1
Servicio Diputación Provincial de Valladolid	6.490,5	124.726	816	416	94	306	51	30	0	0
Total Valladolid	7.285,8	531.432	3.239	1.261	1.001	977	194	137	1	1

SERVICIO	SUPERFICIE km ²	POBLACIÓN	INTERVENCIONES TOTALES	INTERV. INCENDIOS	INTERV. SALVAMENTO	INTERV. ASIST. TECNICA	INTERV. INCENDIOS EDIF	INTERV. INCEN VIVIENDA	INTERV. C/VICTIM MORTAL	VICTIM MORT POR INCENDIO
Servicio del Ayto. de Toro (v)	1.575,0	25.009	235	79	9	147	12	7	0	0
Servicio del Ayto. de Zamora	1.215,0	84.907	726	261	75	390	36	n.d.	0	0
Consortio Zamora	10.561 ¹	123.000 ¹	1.146 ¹	643 ¹	n.d.	503 ¹	80 ¹	80 ¹	0	1
Total Zamora	13.351,0	232.916	2.107	983	84	1.040	128	87	0	1
Total CASTILLA Y LEÓN	106.035,1	2.736.367	15.829	6.669	33.286	6.270	1.125	687	4	12
Servicio del Ayto. de Albacete	1.234,0	172.693	1.436	287	415	734	63	47	2	2
Servicio Diputación Provincial de Albacete	15.893,0	26.610	802	544	72	186	92	56	1	1
Total Albacete	17.127,0	199.303	2.238	831	487	920	155	103	3	3
Consortio Ciudad Real	19.811,0	519.613	4.553	2.058	1.203	1.292	274	203	1	1
Total Ciudad Real	19.811,0	519.613	4.553	2.058	1.203	1.292	274	203	1	1
Servicio del Ayto. de Cuenca	911,1	55.510	455	210	42	203	30	26	0	0
Consortio Cuenca	17.141,0	151.711	829	427	82	320	79	64	1	1
Total Cuenca	18.052,1	207.221	1.284	637	124	523	109	90	1	1
Servicio del Ayto. de Guadalajara	235,1 ¹	84.803 ¹	683	196	52	435	26	12	0	0
Consortio Guadalajara	11.976,6	171.706	1.082	614	143	325	139	n.d.	1	1
Total Guadalajara	12.211,7	256.509	1.765	810	195	760	165	12	1	1
Servicio del Ayto. de Talavera de la Reina	186,0	100.000	648	270	85	293	48	42	0	0
Servicio del Ayto. de Toledo	232,1	83.334	438	194	17	227	36	28	0	0
Consortio Toledo	14.925,0	529.023	2.879	2.287	336	256	n.d.	n.d.	4	4
Total Toledo	15.343,1	712.357	3.965	2.751	438	776	84	70	4	4
Total CASTILLA -LA MANCHA	82.544,9	1.895.003	13.805	7.087	2.447	4.271	787	478	10	10
Servicio del Ayto. de Barcelona	106,0	1.597.866	11.571	3.623	4.115	3.833	1.565	1.110	3	8
Bombers Generalitat	32.006,6	5.916.517	35.583	16.207	9.494	9.882	3.955	n.d.	14	21
Total Barcelona	32.112,6	7.514.383	47.154	19.830	13.609	13.715	5.520	1.110	17	29
Total CATALUÑA	32.112,6	7.514.383	47.154	19.830	13.609	13.715	5.520	1.110	17	29
Servicio del Ayto. de Badajoz	1.470,0	152.851	1.727	846	88	793	98	62	2	2

SERVICIO	SUPERFICIE km ²	POBLACIÓN	INTERVENCIONES TOTALES	INTERV. INCENDIOS	INTERV. SALVAMENTO	INTERV. ASIST. TECNICA	INTERV. INCENDIOS EDIF	INTERV. INCEN. VIVIENDA	INTERV. C/VICTIM MORTAL	VICTIM MORT POR INCENDIO
Servicio Diputación Provincial de Badajoz	20.296,0	541.761	2.938	1.644	1.002	292	225	225	0	0
Total Badajoz	21.766,0	694.612	4.665	2.490	1.090	1.085	323	287	2	2
Servicio Diputación Provincial de Cáceres	19.868,0	408.000	1.376	899	139	338	75	64	1	1
Total Cáceres	19.868,0	408.000	1.376	899	139	338	75	64	1	1
Total EXTREMADURA	41.634,0	1.102.612	6.041	3.389	1.229	1.423	398	351	3	3
Consorcio A Coruña	7.610,5 ¹	730.097 ¹	1.334	484	127	723	251	221	1	1
Servicio del Ayto. de A Coruña	37,8	244.810	1.285	329	14	942	161	117	1	1
Servicio del Ayto. de Ferrol	82,7 ¹	150.000	470	122	338	10	n.d.	n.d.	0	0
Servicio del Ayto. de Santiago de Compostela	220,0	95.800	951	134	64	753	74	54	0	0
Total A Coruña	7.951,0	1.220.707	4.040	1.069	543	2.428	486	392	2	2
Servicio del Ayto. de Lugo	76,0	98.560	485	207	14	264	47	31	0	0
Consorcio Lugo	801 ¹	230.841 ¹	629	320	107	202	136	130	0	0
Total Lugo	877,0	329.401	1.114	527	121	466	183	161	0	0
Concello de Ourense	84,6	106.905	1.335	111	256	968	44	32	0	0
Consorcio Valdeorras	972,7	27.369	116	79	12	25	58	42	0	0
Consorcio Comarca Verín	1.007,1	28.461	106	42	18	46	24	16	0	1
Consorcio Comarca Xinzo de Limia	801,0	25.000	134	17	5	112	10	7	0	0
Total Orense	2.865,4	187.735	1.691	249	291	1.151	136	97	0	1
Servicio del Ayto. de Pontevedra	118,0	83.000	325	89	119	117	32	21	0	0
Consorcio Pontevedra	2.717,7	569.351	1.004	476	70	458	253	n.d.	0	0
Servicio del Ayto. de Sanxenxo	45,1	17.500	321	25	8	288	25	19	0	0
Consorcio Comarcas: Deza e Tabeirós-Terra de Montes	1.550,0	80.000	310	64	71	175	33	24	0	0
Servicio del Ayto. de Vigo	110,3	300.000	1.421	357	209	855	178	109	0	0
Total Pontevedra	4.541,1	1.049.851	3.381	1.011	477	1.893	521	173	0	0
Total GALICIA	16.234,4	2.787.694	10.226	2.856	1.432	5.938	1.326	823	2	3

SERVICIO	SUPERFICIE km ²	POBLACIÓN	INTERVENCIONES TOTALES	INTERV. INCENDIOS	INTERV. SALVAMENTO	INTERV. ASIST. TECNICA	INTERV. INCENDIOS EDIF	INTERV. INCEN VIVIENDA	INTERV. C/VICTIM MORTAL	VICTIM MORT POR INCENDIO
Servicio Insular de Menorca	701,7	93.313	579	116	203	260	49	38	0	0
Servicio Insular de Formentera	83,2	11.545	53	33	8	12	9	9	0	0
Servicio Insular de Ibiza	542,0	150.000	726	322	149	255	92	60	1	1
Servicio del Ayto. de Palma de Mallorca	208,6	399.093	2.839	887	1.278	674	179	154	0	0
Servicio Insular de Mallorca	3.431,5	469.974	3.131	1.142	1.075	914	218	186	2	7
Total I. BALEARES	4.967,1	1.123.925	7.328	2.500	2.713	2.115	547	447	3	8
Consortio La Rioja	3.645,0	125.786	1.291	539	613	139	122	117	0	0
Servicio del Ayto. de Logroño	1.725,0	200.000	1.301	452	587	262	123	80	0	0
Total LA RIOJA	5.370,0	325.786	2.592	991	1.200	401	245	197	0	0
Servicio del Ayto. de Gijón	149,0	284.000	1.943	457	1.274	212	153	139	1	1
Servicio del Principado de Asturias	10.234,1	562.256	5.557	3.690	1.058	809	517	259	3	3
Servicio del Ayto. de Oviedo	186,7	223.765	1.413	246	907	260	104	91	2	2
Total ASTURIAS	10.569,8	1.070.021	8.913	4.393	3.239	1.281	774	489	6	6
Consortio Ayala	340,0	34.500 ¹	275	90	28	157	26	14	0	0
Servicio del Ayto. de Vitoria	859,8	261.499	2.505	731	344	1.430	207	159	1	1
Servicio Diputación Foral Álava	1.900,0	33.000	657	249	152	256	58	42	0	0
Total Álava	3.099,8	328.999	3.437	1.070	524	1.843	291	215	1	1
Servicio Diputación Foral Gipuzkoa	1.733,9	439.395	1.704	734	932	38	287	179	1	1
Servicio del Ayto. de San Sebastián	311,0	257.356	1.764	477	347	940	181	130	0	0
Total Gipuzkoa	2.044,9	696.751	3.468	1.211	1.279	978	468	309	1	1
Servicio del Ayto. de Bilbao	41,6	346.574	2.015	581	803	631	240	166	1	1
Servicio Diputación Foral Bizkaia	2.071,2	799.771	4.784	1.533	2.423	828	1.091	360	2	2
Total Bizkaia	2.112,8	1.146.345	6.799	2.114	3.226	1.459	1.331	526	3	3
Total PAÍS VASCO	7.257,5	2.172.095	13.704	4.395	5.029	4.280	2.090	1.050	5	5
Servicio del Ayto. de Cartagena	558,3	218.070	1.193	509	567	117	72	53	0	0

SERVICIO	SUPERFICIE km ²	POBLACIÓN	INTERVENCIONES TOTALES	INTERV. INCENDIOS	INTERV. SALVAMENTO	INTERV. ASIST. TECNICA	INTERV. INCENDIOS EDIF	INTERV. INCEN VIVIENDA	INTERV. C/VICTIM MORTAL	VICTIM MORT POR INCENDIO
Consorcio Murcia	9.875,0	810.655	2.870	2.459	411	n.d.	397	n.d.	3	6
Servicio del Ayto. de Murcia	890,0	439.712	2.495	1.568	481	446	240	72	2	2
Total R. MURCIA	11.323,3	1.468.437	6.558	4.536	1.459	563	709	125	5	8
Servicio Ceuta	20,0	85.000	1.525	482	60	983	37	35	0	0
Total CEUTA	20,0	85.000	1.525	482	60	983	37	35	0	0
Servicio Melilla	12,0	85.000	1.930	688	73	1.169	67	58	0	0
Total MELILLA	12,0	85.000	1.930	688	73	1.169	67	58	0	0
	503.138,7	47.002.205	298.005	125.774	104.298	98.309	28.425	14.889	107	162

n.d. No disponible

¹ Datos del 2012

² Datos del 2011

³ Datos del 2010

Los datos totales de superficie y población de España recogidos en esta tabla pueden variar respecto a los datos del INE puesto que pueden existir duplicidades en cuanto al territorio y a la población atendidas por diferentes Servicios de Bomberos.

Tabla 1. Intervenciones de los Servicios de Bomberos durante el 2014. Fuente: elaboración propia a partir de datos de Servicios de Bomberos e IML

6. Evolución de las cifras de víctimas en España

Tras cuatro años consecutivos de disminución del número de muertes en España por causas de incendio o explosión, en el 2014 se ha roto la tendencia incrementándose el número de víctimas de una manera significativa.

Hasta el año 2013 hemos ido informando de la disminución paulatina del número de víctimas mortales que se iban produciendo, manteniendo una caída continua desde 2005.

Iniciamos la década con un total de 192 fallecidos, tocando suelo en el año 2013 con 132 víctimas mortales. En el 2014, sin embargo, el número total de víctimas mortales ha aumentado en 30 fallecidos (un 22,7%), computando un total de 162 personas.



Figura 2. Evolución del número de víctimas mortales. Fuente: elaboración propia a partir de datos de Servicios de Bomberos e IML

Debemos continuar alerta y seguir trabajando en el campo de la prevención con todos los medios posibles para evitar un aumento del número de víctimas mortales.

Este incremento nos obliga a retroceder y dar un paso atrás situándonos otra vez cerca de las cifras recogidas en nuestros informes de los años 2011 y 2012 con 173 y 170 víctimas mortales respectivamente. Por eso, debemos continuar alerta y seguir trabajando en el campo de la prevención manteniendo todos los medios posibles y necesarios para intentar corregir este cambio de tendencia.

Aun así, aunque preocupante y mejorable, desde el punto de vista meramente estadístico, este número de víctimas es una cifra realmente buena que nos sitúa en los países más seguros del mundo con un índice de 3,48 víctimas mortales por cada millón de habitantes.

Año	Hombre	Mujer	Víctimas mortales	Variación %	Índice por millón de habitantes
1980	197	154	351		9,30
1985	164	109	273	-22,2%	7,13
1990	121	155	276	1,1%	7,10
1995	99	70	169	-38,8%	4,24
2000	128	80	208	23,1%	5,09
2005	158	69	227	9,1%	5,15
2010	133	59	192	-15,4%	4,07
2011	123	50	173	-9,9%	3,66
2012	114	56	170	-1,7%	3,61
2013	62	70	132	-22,4%	2,82
2014	102	60	162	22,7%	3,48

Tabla 2. Evolución de víctimas mortales por incendio o explosión. Fuente: elaboración propia a partir de datos de Servicios de Bomberos e IML

Este logro, sin duda, es gracias, entre otros, a los enormes esfuerzos que muchos hacemos en formar a la población en la prevención, a los avances tecnológicos, culturales, de construcción; a la normativa legal que va evolucionando y ajustándose al desarrollo del sector y, por supuesto, a la mejoría en la calidad de los efectivos de los Servicios de Bomberos.

A la vista de los datos conseguidos, consideramos necesario, no solo continuar trabajando en pro de la educación de la ciudadanía, sino que vemos necesario aumentar los esfuerzos destinados a concienciar de la gran importancia que tiene la prevención y la autoprotección, haciendo hincapié en las personas más vulnerables, sobre todo por los motivos de la edad y de las circunstancias personales y familiares, siempre con la vista puesta en el objetivo de conseguir la obligatoriedad de la instalación de detectores de incendios en todo tipo de locales y viviendas entre otras medidas de protección, al igual que en otros países de nuestro entorno.

6.1 Víctimas mortales por incendios o explosiones.

Tal y como reflejan las gráficas, se puede observar que durante el 2014 ha habido un repunte en el número de víctimas mortales por incendio o explosión siendo el número de fallecidos por la primera causa muy superior al de fallecidos por explosión, que apenas suponen el 8% del total de las víctimas, relación que se mantiene con respecto a ejercicios anteriores (10% en 2012 y 6% en 2013).

Motivo	Víctimas mortales	%
Incendio	149	92,0%
Explosión	13	8,0%

Tabla 3. Víctimas mortales por incendio o explosión. Fuente: elaboración propia a partir de datos de Servicios de Bomberos e IML

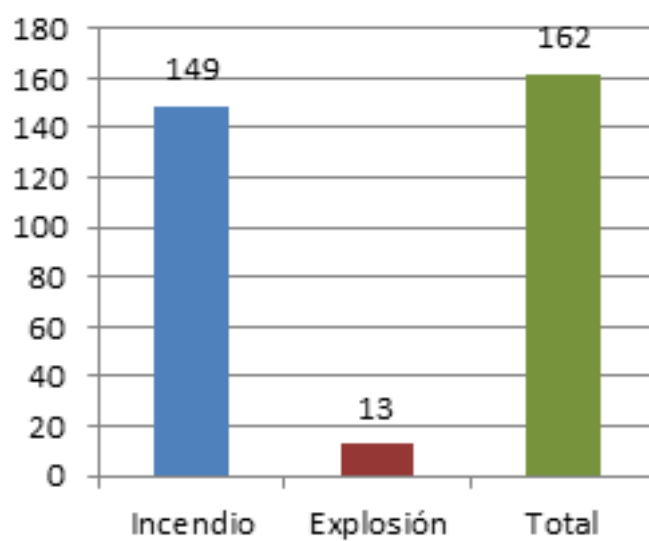


Figura 3. Diferencia entre número de víctimas mortales por incendio y por explosión.
Fuente: elaboración propia a partir de datos de Servicios de Bomberos e IML

7. Comparativas de la información recogida

En los siguientes apartados vamos a realizar una comparativa de los datos recogidos en las intervenciones sobre características personales de las víctimas, características temporales del suceso, o las características del lugar donde ocurre el incendio o explosión.

7.1 Distribución según características personales de las víctimas.

Teniendo en cuenta la edad y el sexo de las víctimas podremos obtener información muy valiosa a la hora de enfocar las campañas de prevención y distinguir así los grupos más vulnerables.

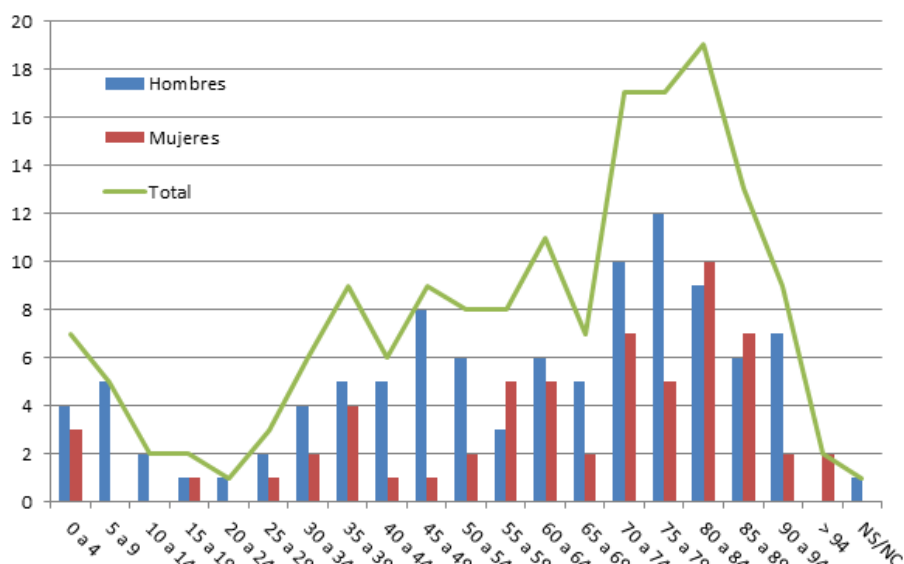


Figura 4. Víctimas mortales por edad y sexo. Fuente: elaboración propia a partir de datos de Servicios de Bomberos e IML

7.1.1 Por edad.

La comparativa de la gráfica antepuesta con los de años anteriores nos revela varias cuestiones:

- La primera es el incremento de fallecidos entre los más pequeños, y,
- La segunda, y al igual que en anteriores ocasiones, la constatación de que sigue siendo el grupo de las personas mayores, concretamente a partir de los 70 años, el que sufrió un mayor número de fallecimientos. En estas edades nos encontramos con muchas personas que viven solas, que pueden estar limitadas y no tienen capacidad o incluso formación, para controlar determinadas situaciones que comportan riesgos. Por otra parte están las que, aunque no viven solas, sufren alguna discapacidad que disminuye su potencial de reacción ante un incendio.

Veremos más adelante que la fatalidad hace que muchos incendios sucedan cuando las personas se encuentran durmiendo por lo que, sin un detector, la capacidad de reacción resulta ser prácticamente nula sin importar la edad de las víctimas.

Es importante observar que contabilizamos 84 fallecidos entre las personas con más de 64 años (un 51,9%) y 78 fallecidos entre todas las demás edades, con lo que resulta fundamental orientar las campañas de prevención hacia las personas de 65 años en adelante.

Grupos de edades	Víctimas mortales	%	Índice por millón de habitantes
De 0 a 14 años	14	8,6%	1,98
De 15 a 29 años	6	3,7%	0,83
De 30 a 64 años	57	35,2%	2,40
Más de 64 años	84	51,9%	9,95
NS / NC	1	0,6%	0,02

Tabla 4. Grupos de edades y porcentajes de víctimas mortales. Fuente: elaboración propia a partir de datos de Servicios de Bomberos e IML

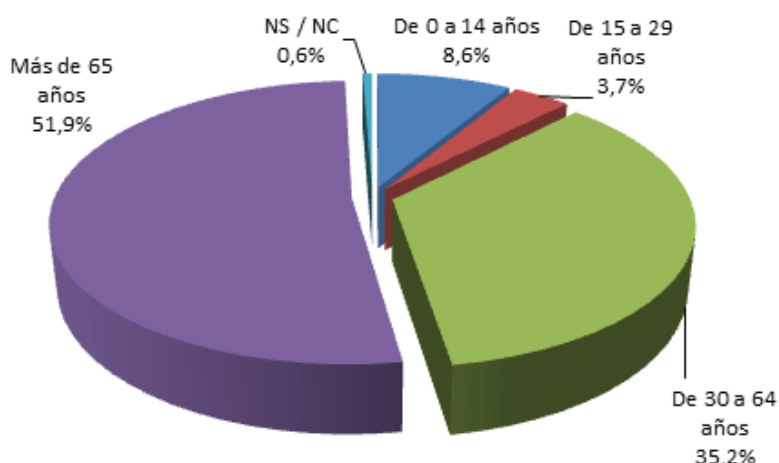


Figura 5. Víctimas mortales por grupos de edad. Fuente: elaboración propia a partir de datos de Servicios de Bomberos e IML

Para obtener una referencia más precisa sobre la vulnerabilidad de las distintas franjas de edad debemos relacionar el número de fallecidos en cada tramo de edad con la población que corresponde a cada tramo, obteniendo así el índice de muertos por millón de habitantes en tramos de cinco años. Esta relación podemos observarla en el siguiente gráfico:

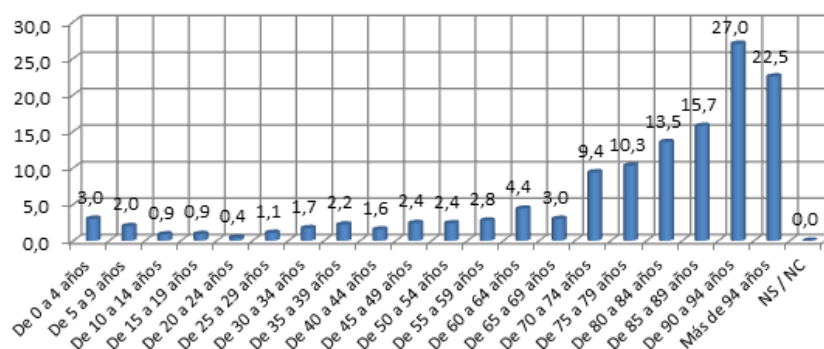


Figura 6. Índice de muertos por millón de habitantes por grupos de edad. Fuente: elaboración propia a partir de datos de Servicios de Bomberos e IML

Podemos advertir que hasta los 60 años de edad nos encontramos que el peor dato lo ostentan los niños menores de 5 años: son los únicos que tienen más de 3 fallecidos por millón de habitantes.

Desde los 5 a los 59 años tenemos un ratio con una media de 1,8, estando el mejor dato en la franja de los 20 a los 24 años con 0,4 fallecidos por millón de habitantes. Esta edad es coincidente con la de aquellos niños con los que, hace ahora 10 años, iniciamos el proyecto de formar a la sociedad, focalizado en los niños, a través de la Semana de la Prevención de Incendios. El peor dato lo encontramos en la franja de 55 a 59 años con 2,8 víctimas mortales por millón de habitantes.

Sin embargo, y como sucediera en los estudios anteriores, a partir de los 60 años se incrementan las cifras con un ratio medio de 8,7 víctimas mortales por millón de habitantes, encontrándonos el ratio máximo en la franja de 90 a 94 años (con 9 víctimas mortales), lo que supone 27 fallecidos por cada millón de habitantes.

Como en años anteriores constatamos que el número de fallecimientos es mayor entre hombres que entre mujeres, concretamente un 70% más. Solo cambia la tendencia en la franja entre los 80 a los 89 años donde, de los 32 fallecidos, 17 eran mujeres, lo que supone el 53%. La explicación a esta excepción la podemos encontrar en la esperanza de vida: según el Instituto Nacional de Estadística, en el 2013 en los hombres se situaba en 80 años mientras que en las mujeres, en 86 años.

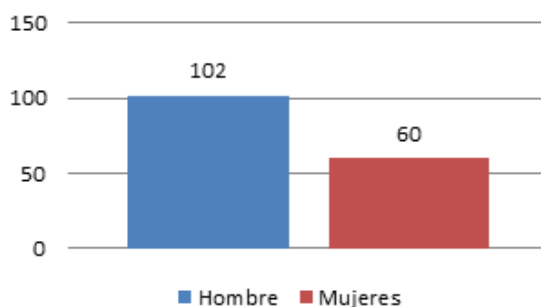


Figura 7. Número de víctimas mortales por sexo. Fuente: elaboración propia a partir de datos de Servicios de Bomberos e IML

7.2 Distribución según cronología.

Con el fin de conocer las características temporales en las que suceden los incendios o explosiones que producen víctimas mortales, hemos tenido en cuenta:

- El mes en que se producen los incendios o explosiones.
- El día de la semana.
- La hora del día.

7.2.1 Por meses.

Venimos observando esta tendencia desde que comenzamos a realizar este estudio en el 2010: los meses en los que se registran las temperaturas más bajas son los meses en los que se producen más víctimas mortales. Estos datos nos confirman la necesidad de realizar las campañas de prevención de incendios en el último trimestre del año, y antes de que lleguen las bajas temperaturas.

Meses	Víctimas mortales	%
Enero	22	13,6%
Febrero	17	10,5%
Marzo	22	13,6%
Abril	10	6,2%
Mayo	13	8,0%
Junio	4	2,5%
Julio	10	6,2%
Agosto	9	5,6%
Septiembre	3	1,9%
Octubre	6	3,7%
Noviembre	15	9,3%
Diciembre	31	19,1%

Tabla 5. Víctimas mortales por meses 2014. Fuente: elaboración propia a partir de datos de Servicios de Bomberos e IML

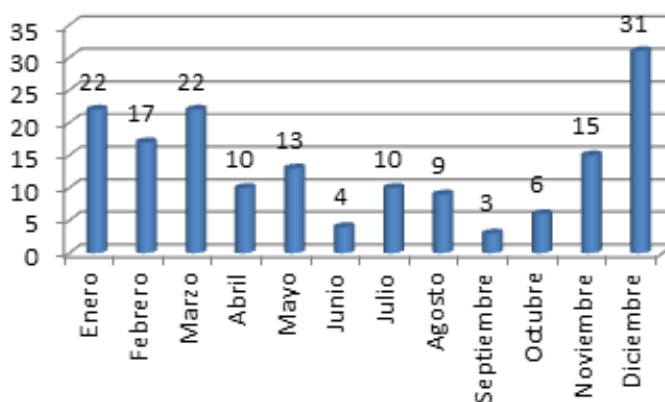


Figura 8. Víctimas mortales por meses. Fuente: elaboración propia a partir de datos de Servicios de Bomberos e IML

El mes con mayor número de víctimas de incendio fue diciembre, con 31, seguido de enero y marzo, ambos con 22. Muy por debajo nos encontramos con los meses de verano, que arrojaron un significativo menor número de fallecidos. El mes con menos víctimas mortales fue septiembre, con 3.

Entre noviembre y marzo, en 5 meses, contabilizamos 107 fallecidos, mientras que en los otros 7 meses del año, los fallecidos han sido 55.

Ahora, si comparamos el 2014 con el 2013 vemos que en esos 5 meses más fríos de mayor incidencia, en 2014 incrementa en un 39% el número de víctimas mortales. Y en cambio comparando los otros 7 meses, vemos que, por el contrario, no hay variación, contabilizando ambos años el mismo número de fallecidos.

En toda la serie histórica, los meses de invierno han sido los peores, si los aparatos de calefacción, de por sí, ya son críticos por su función de generar calor, también producen una mayor demanda a las instalaciones eléctricas y, en muchas ocasiones podemos encontrarnos con unos sistemas deteriorados por falta de mantenimiento, utilización de viejos métodos de calefacción con mayor peligro de generar incendios e intoxicaciones, etc.

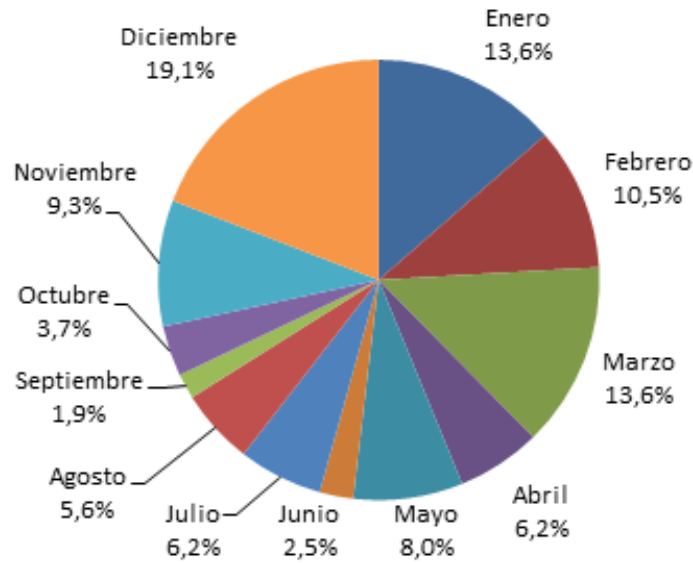


Figura 9. Porcentajes de víctimas mortales por meses 2014. Fuente: elaboración propia a partir de datos de Servicios de Bomberos e IML

7.2.2 Por días de la semana.

No hay una clara relación causa-efecto entre el día de la semana y el número de víctimas. Aun así, advertimos un número mayor los fines de semana, posiblemente por ser días de expansión. Por otra parte, también podría afianzarse la teoría del tiempo de descanso, es decir, momentos en los que hay más personas en sus casas con necesidad de calentarse y sus consecuencias.

Día de la semana	Víctimas mortales	%
Lunes	18	11,1%
Martes	26	16,0%
Miércoles	21	13,0%
Jueves	23	14,2%
Viernes	19	11,7%
Sábado	28	17,3%
Domingo	27	16,7%

Tabla 6. Víctimas mortales por día de la semana. Fuente: elaboración propia a partir de datos de Servicios de Bomberos e IML

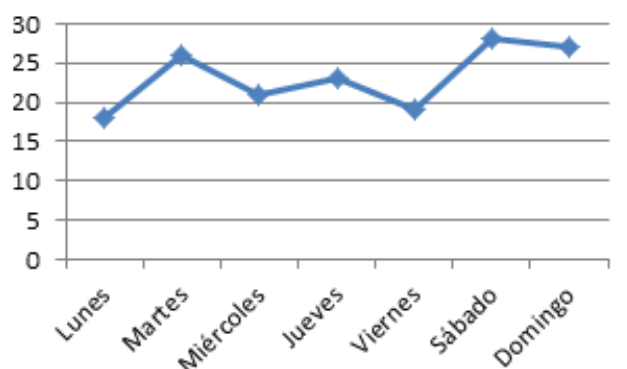


Figura 10. Víctimas mortales por día de la semana. Fuente: elaboración propia a partir de datos de Servicios de Bomberos e IML

7.2.3 Por franja horaria.

En esta ocasión sí podemos encontrar una pauta que justifica las cifras. Entre la 8 de la tarde y las 8 de la mañana computamos un 34,4% más de fallecidos que en las otras 12 horas del día. Concretamente entre las 0 a.m. y las 4 a.m. se dispara el número de fallecidos hasta el 24,1%. En los patrones del sueño, como término medio, una hora después de quedarnos dormidos, estamos completamente relajados y con mucha insensibilidad a los estímulos externos y es en estos momentos de gran vulnerabilidad personal cuando padecemos las consecuencias que trae el no disponer de elementos de detección que nos alerten del incendio.

Intervalos horarios	Víctimas mortales	%
Entre las 0 y 4 h	39	24,1%
Entre las 4 y 8 h	28	17,3%
Entre las 8 y 12 h	25	15,4%
Entre las 12 y 16 h	24	14,8%
Entre las 16 y 20 h	18	11,1%
Entre las 20 y 24 h	23	14,2%
NS / NC	5	3,1%

Tabla 7. Víctimas mortales por franja horaria. Fuente: elaboración propia a partir de datos de Servicios de Bomberos e IML

El segundo tramo de mayor afectación comprende el resto de la noche.

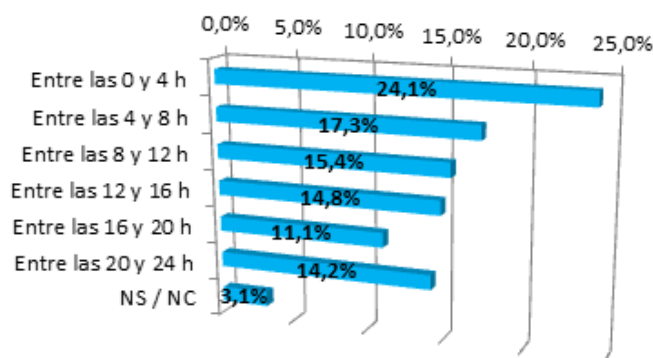


Figura 11. Víctimas mortales por franja horaria. Fuente: elaboración propia a partir de datos de Servicios de Bomberos e IML

7.3 Por el lugar donde ocurre el incendio.

Con el fin de analizar los lugares en los que se producen los incendios que causan víctimas mortales, prestaremos atención a las siguientes variables:

- Tamaño de la población en la que ocurre el incendio.
- Incendios en el exterior.
- Incendios en edificios.

7.3.1 Víctimas mortales según el tamaño de la población.

En la figura 12 hemos representado la distribución de las víctimas mortales por rangos de tamaño de la ciudad en la que se producen los incendios con víctimas.

Para tener una mejor referencia y homogeneizar los datos hemos calculado el índice de muertos por millón de habitantes para cada tamaño de ciudad y los resultados son reveladores. La columna de color azul representa este índice.

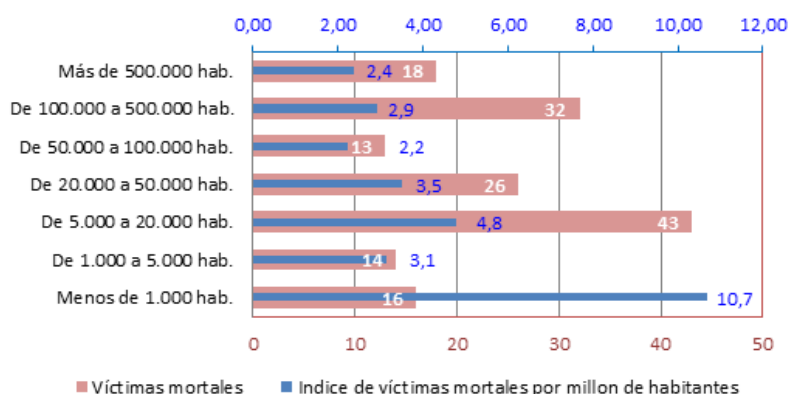


Figura 12. Víctimas mortales según el tamaño de la población 2014. Fuente: elaboración propia a partir de datos de Servicios de Bomberos e IML

Como en anteriores estudios, el resultado que hemos obtenido en el año 2014 es que las ciudades con más riesgos, desde el punto de vista de la protección contra incendios, son las poblaciones de menos de 1.000 habitantes.

Si pensamos que todos los municipios con más de 20.000 habitantes deben asumir su propio Servicio de Bomberos, es obvio deducir que los núcleos de poblaciones grandes disponen de un servicio cercano. Además, en la actualidad, el ratio de número de habitantes por bombero profesional en España está en unos 2.000, por lo que en una ciudad, a mayor número de habitantes le corresponderán mayor número de bomberos y en consecuencia, más medios, lo que se traduce en una mayor contundencia en la respuesta ante un incendio de envergadura y con necesidades de rescate.

Otro factor que puede ayudarnos a explicar estas cifras es que las poblaciones con escaso número de habitantes suelen estar en lugares en los que el acceso por carreteras o caminos es más sinuoso y en peor estado, incluso es habitual que su localización sea más difícil, lo cual implica que se alarguen los tiempos de llegada al lugar del siniestro con el efecto negativo que ello conlleva.

Por otro lado, también en este tipo de poblaciones, las viviendas no suelen ser de reciente construcción por lo que tanto los materiales utilizados como los sistemas de calefacción pueden no ser los más adecuados en cuanto a seguridad contra incendios. Igualmente pasa con el estado de los sistemas de suministro eléctrico.

7.3.2 Víctimas mortales según el lugar donde se producen.

A la hora de analizar el lugar donde se produjo el incendio se han considerado:

- **Exterior:** donde incluimos los producidos en la vía pública, monte, campo...
- **Edificios:** en este apartado se incluyen los siniestros que han tenido lugar en viviendas, en edificios de uso residencial (estudiantes, tercera edad...), administrativo, docente, comercial, industrial, hoteles, hospitales y de espectáculos.

7.3.2.1. Víctimas mortales en el exterior

Atendiendo al lugar del siniestro en el que se han registrado víctimas mortales en el exterior de edificios, hemos encontrado tres lugares diferentes: los incendios en el campo o monte (zonas no urbanizadas), aquellos producidos en el interior de los vehículos y los ocurridos en el mar por incendio de embarcaciones.

Lugar del incendio	Víctimas mortales	%
Campo	4	44,4%
Vehículo	2	22,2%
Mar	3	33,3%

Tabla 8. Víctimas mortales en el exterior. Fuente: elaboración propia a partir de datos de Servicios de Bomberos e IML

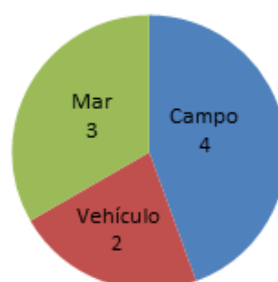


Figura 13. Víctimas mortales en el exterior. Fuente: elaboración propia a partir de datos de Servicios de Bomberos e IML

Los datos obtenidos durante el 2014 nos indican que fueron 9 las personas fallecidas como consecuencia de incendios producidos en el exterior, mientras que durante 2013 fueron 15.

7.3.2.2. Víctimas mortales en edificios

Del total de los 162 fallecidos hemos obtenido la información del lugar del incendio de 159 víctimas. De ellas 150 se han producido en edificios incluyendo las infraviviendas, o sea, el 94,3%. Dentro de esta categoría, las muertes en viviendas han sido las que mayor valor han registrado, con 130, lo que supone el 86,7% respecto del total de víctimas producidas en edificios. Comparando las cifras con las del año anterior se observa que se pasa de 111 fallecidos en edificios en el 2013 a los mencionados 150 en el 2014, lo que supone un incremento del 35,1%.

Este año hemos diferenciado entre vivienda colectiva y vivienda unifamiliar, y hemos podido observar que es algo superior el número de fallecimientos en

Es necesario insistir a los responsables legislativos de la importancia de hacer obligatorios por ley los aparatos de detección de incendios en todas las viviendas, locales e incluso casas rurales.

las colectivas, concretamente un 3,1%. Por otro lado, en el caso de las muertes producidas en infraviviendas, al igual que en el 2013, contabilizamos 6 fallecidos.

En el resto de los usos pasamos de 4 fallecidos en el 2013 a 14 en el 2014. En gran medida la culpa de ello la tiene el campo de "Hotel" en el que los años anteriores no tuvimos que contabilizar más que 1 sola víctima y en 2104 han sido 6 los fallecidos.

Es importante volver a parar en este punto para reiterar la necesidad de insistir a los responsables legislativos de la importancia que tiene determinar obligatorios por ley los aparatos de detección de incendios en todas las viviendas, locales e incluso casas rurales, ya que en los últimos años se ha puesto de moda su uso y se producen un gran número de incendios debido al incorrecto uso de las chimeneas.

Tipo de edificio	Víctimas mortales	%
Vivienda colectiva	66	40,7%
Vivienda unifamiliar	64	39,5%
Infravivienda	6	3,7%
Comercial	1	0,6%
Hospital	1	0,6%
Hotel	6	3,7%
Residencia	2	1,2%
Industrial	4	2,5%
Exterior	9	5,6%
NS / NC	3	1,9%

Tabla 9. Víctimas mortales por el uso del edificio en el que se encontraban. Fuente: elaboración propia a partir de datos de Servicios de Bomberos e IML

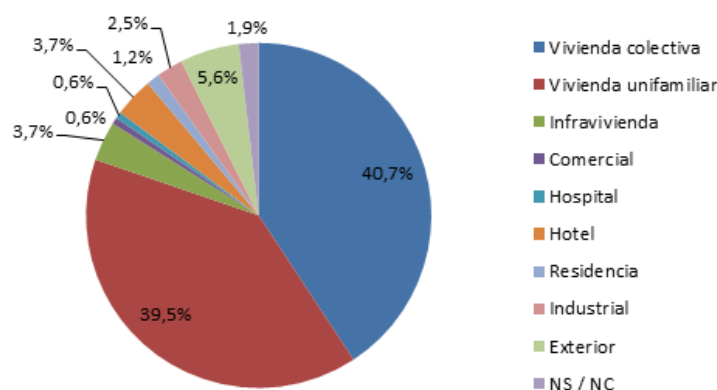


Figura 14. Víctimas mortales por el uso del edificio en el que se encontraban. Fuente: elaboración propia a partir de datos de Servicios de Bomberos e IML

En el capítulo 8 se realiza un estudio pormenorizado de los incendios con víctimas en viviendas.

7.4 Nacionalidad de la víctima.

Hemos conseguido los datos de la nacionalidad del 90% de las víctimas fallecidas en incendios. De ellas el 91,1% son de origen español, el 6,2% del resto de Europa y el 2,7% de Sudamérica. Ante estos porcentajes es fácil pensar que es más probable morir en un incendio si se es español que si no lo es, pero veamos las conclusiones al comparar los datos de víctimas por cada millón de habitantes:

- España acabó 2014 con una población de 46.439.864 personas.
- El número de extranjeros con certificado de registro o tarjeta de residencia en vigor a 31 de diciembre de 2014 se situó en 4.925.089 (Según informe del Observatorio Permanente de la Inmigración editado conjuntamente con el Ministerio de Empleo y Seguridad Social).

Por tanto, el número de extranjeros representa el 10,6% de la población en España. Y nuestros datos nos dan que el 8,9% de los fallecidos en incendios en España son extranjeros. A pesar de que no están computados todos los extranjeros que realmente habitan en el territorio español podemos decir que el hecho de ser extranjero (2,6 víctimas por cada millón) o español (2,9 víctimas por millón) no implica una gran diferencia en las probabilidades de morir en un incendio en España.

Origen de la víctima	Víctimas mortales	%
España	133	82,1%
Resto Europa	9	5,6%
América	4	2,5%
NS / NC	16	9,9%

Tabla 10. Víctimas mortales por procedencia continental. Fuente: elaboración propia a partir de datos de Servicios de Bomberos e IML

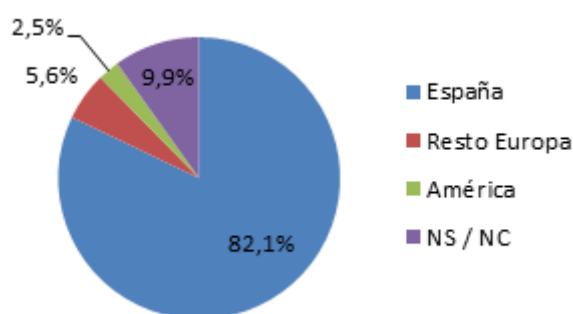


Figura 15. Víctimas mortales por procedencia continental. Fuente: elaboración propia a partir de datos de Servicios de Bomberos e IML

Investigando el motivo de la muerte hemos identificado la causa en el 88,3% de los casos. Estos datos, en su mayoría han sido obtenidos gracias a la colaboración de los Institutos de Medicina Legal (IML), por lo que podríamos contabilizarla, no como "causa probable" sino como "causa determinada o real"

7.5 Causa probable de la muerte.

Investigando el motivo de la muerte hemos identificado la posible causa en el 88,3% de los casos. Estos datos, en su mayoría han sido obtenidos gracias a la inestimable colaboración de muchos de los Institutos de Medicina Legal (IML) que hay en España, por lo que, en estos casos, podríamos contabilizarla, no como "causa probable" sino como "causa determinada o real".

7.5.1 Víctimas mortales por incendio según la causa de la muerte.

La primera causa de muerte es por intoxicación. Concretamente 2 de cada 3 víctimas de las que tenemos datos, han fallecido directamente por haber respirado los gases generados en el incendio. En segundo lugar, aunque a gran distancia, tenemos las quemaduras como causa final del fallecimiento. En los estudios realizados anteriormente se obtuvo el resultado de que las quemaduras eran la primera causa de la muerte de todos los fallecidos, sin embargo, la experiencia nos indica que para que una persona muera por quemaduras es casi seguro que

no ha tenido otra oportunidad para evitarlo, es decir, que en ese momento se encuentra atrapado o inconsciente.

Causa probable de muerte	Hombres	Mujeres	Total	%
Intoxicación	57	39	96	59,3%
Quemaduras	28	13	41	25,3%
Otras lesiones	2	0	2	1,2%
Paro cardíaco	1	1	2	1,2%
Traumatismos	1	1	2	1,2%
NS/NC	13	6	19	11,7%

Tabla 11. Causa probable de la muerte. Fuente: elaboración propia a partir de datos de Servicios de Bomberos e IML

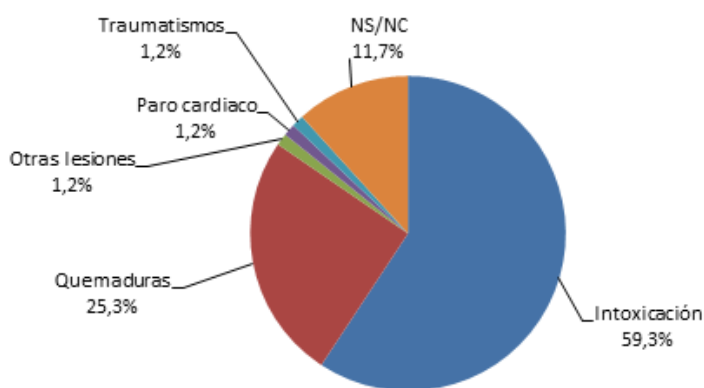


Figura 16. Porcentaje de la causa de la muerte. Fuente: elaboración propia a partir de datos de Servicios de Bomberos e IML

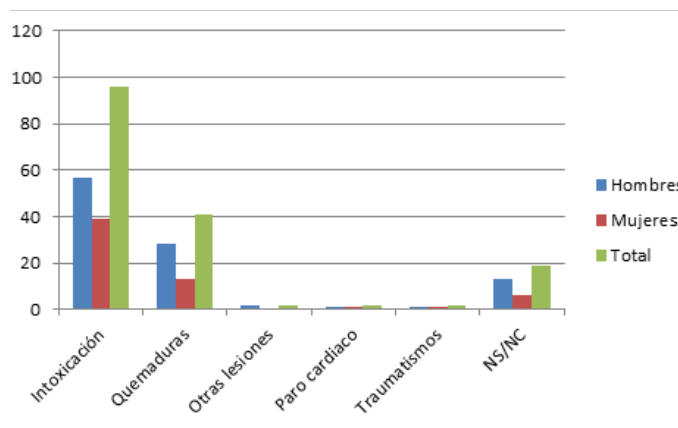


Figura 17. Causa de la muerte. Fuente: elaboración propia a partir de datos de Servicios de Bomberos e IML

7.6 Causa probable de incendios con víctimas mortales.

Con los 91 casos en los que disponemos de esta información, hemos confeccionado un gráfico que representa porcentualmente la causa probable de los incendios que han ocasionado alguna víctima:

Causa probable incendio	Víctimas mortales	%
Cocinar	7	4,3%
Eléctrica	13	8,0%
Explosión de gas	2	1,2%
Fuego directo	21	13,0%
Fuga de gas	2	1,2%
Fumadores	11	6,8%
Productor de calor	35	21,6%
NS/NC	71	43,8%

Tabla 12. Causa probable de incendios con víctimas mortales. Fuente: elaboración propia a partir de datos de Servicios de Bomberos e IML

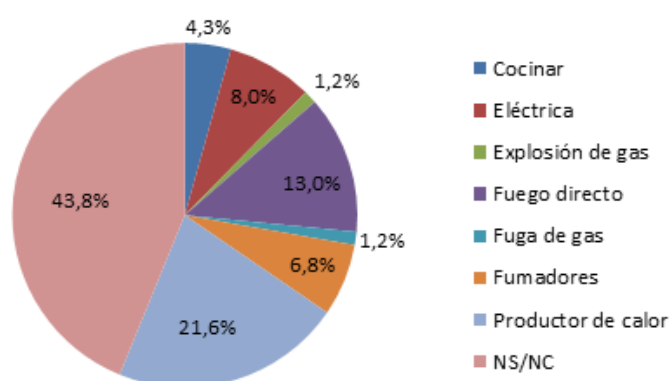


Figura 18. Causa probable de incendios con víctimas mortales. Fuente: elaboración propia a partir de datos de Servicios de Bomberos e IML

En 2014 la principal causa probable de incendios con víctimas mortales fueron los aparatos productores de calor (en el 38,5% de los casos). La segunda fue el fuego directo en un 23,1%.

En 2014 la principal causa probable de los incendios con víctimas mortales fueron los aparatos productores de calor (en el 38,5% de los casos conocidos). La segunda fue el fuego directo con un 23,1% de los mismos.

Los incidentes en las instalaciones eléctricas, los fumadores y el cocinar han sido otros motivos importantes del origen de los incendios.

Si comparamos con años anteriores la suma de fallecidos en incendios originados por aparatos productores de calor, por fuego directo y por la electricidad, observamos la siguiente evolución: en 2010 obtuvimos un 53%, en 2011 un 59%, en 2012 un 62%, en el 2013 un 63% y en 2014 un 75,8%.

Esperemos que los datos de 2015 hagan que se cambie la tendencia al incremento.

Desconocemos la causa probable del origen de los incendios en los que murieron 71 personas, por lo que nos gustaría animar a los responsables de los Servicios de Bomberos a que solicitasen a sus mandos de intervención que incluyan este dato en los partes de actuación. Sabemos que es otra labor añadida a la intervención, pero por lo menos, en los casos con víctimas mortales, debería hacerse un esfuerzo en su indagación y aunque se entiende que en muchos casos no se disponen de datos concluyentes, se podrían aprovechar los indicios para exponer una causa probable.

7.7 Análisis de incendios y víctimas por CC.AA.

En este apartado hemos comparado los resultados de las víctimas mortales de incendio o explosión entre las distintas comunidades autónomas.

7.7.1 Víctimas mortales por incendio o explosión por CC.AA.

En la siguiente tabla se representa el número absoluto de víctimas fallecidas por CC.AA.

Com. Autónoma	Víctimas mortales	%	Índice por millón de habitantes
Andalucía	38	23,5%	4,52
Aragón	2	1,2%	1,51
C. F. Navarra	0	0,0%	0,00
C. Madrid	13	8,0%	2,01
C. Valenciana	15	9,3%	3,00
Canarias	9	5,6%	4,28
Cantabria	1	0,6%	1,70
Castilla y León	12	7,4%	4,81
Castilla-La Mancha	10	6,2%	4,81
Cataluña	29	17,9%	3,86
Extremadura	3	1,9%	2,73
Galicia	3	1,9%	1,09
I. Baleares	8	4,9%	7,25
La Rioja	0	0,0%	0,00
P. Asturias	6	3,7%	5,71
País Vasco	5	3,1%	2,28
R. Murcia	8	4,9%	5,45
*Ceuta	0	0,0%	0,00
*Melilla	0	0,0%	0,00

** Ciudades Autónomas*

Tabla 13. Víctimas mortales por CC.AA. Fuente: elaboración propia a partir de datos de Servicios de Bomberos e IML

Andalucía y Cataluña son las comunidades con mayor número de habitantes y también padecen el mayor número de víctimas mortales con 38 y 29 respectivamente, manteniendo prácticamente el mismo puesto tanto en 2012 como en 2013. Si realizamos la media aritmética de los dos años anteriores obtenemos 29,5 víctimas en Andalucía y 28,5 en Cataluña, con lo que se aprecia un incremento de casi 9 fallecidos en Andalucía, quedando por el contrario Cataluña sin cambio gracias a que tuvo una baja tasa en el 2013 con 15 fallecidos.

7.7.2 Índice de muertes por millón de habitantes.

Sin embargo, para tener una visión estadísticamente más apropiada analizamos las víctimas en relación con la población, es decir, la tasa de víctimas mortales por millón de habitantes.

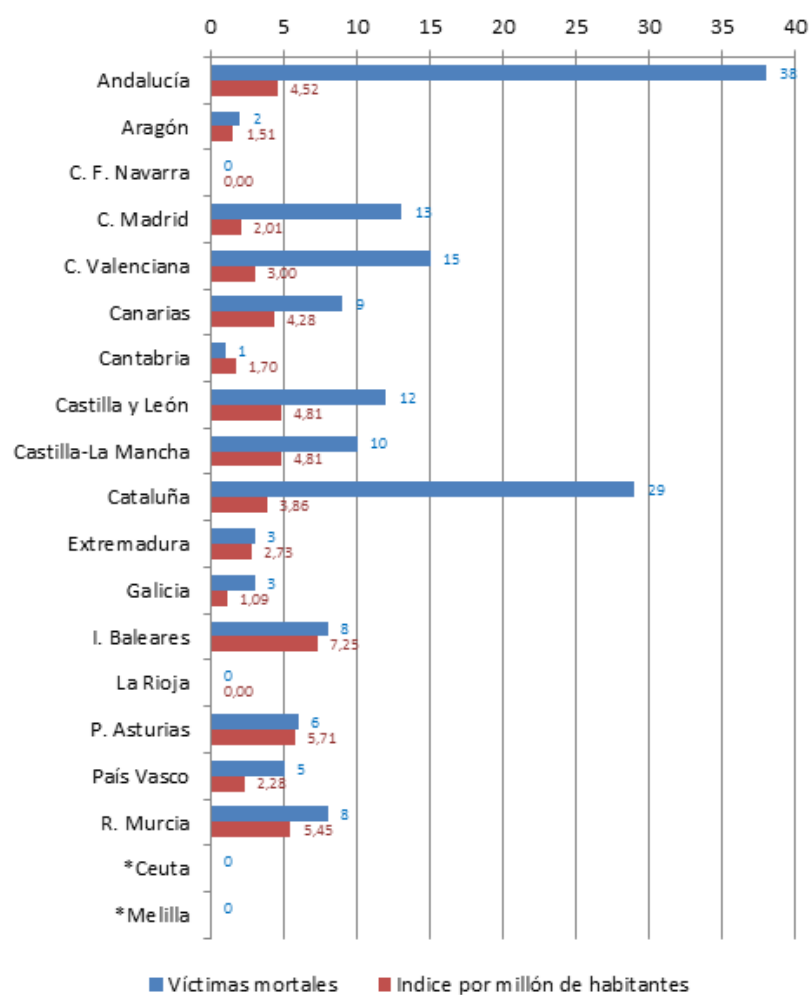


Figura 19. Víctimas mortales por CC.AA. en 2014. (*Ciudades autónomas). Fuente: elaboración propia a partir de datos de Servicios de Bomberos e IML

Las Islas Baleares con 8 fallecidos se sitúan en cabeza de la lista con 7,25 víctimas mortales por millón de habitantes. Después encontramos Asturias que con 6 fallecidos le corresponde 5,75 por millón de habitantes.

Las Islas Baleares con 8 fallecidos se sitúan en cabeza de la lista con un destacado 7,25 víctimas mortales por millón de habitantes. Después encontramos Asturias que con 6 fallecidos le corresponde 5,75 por millón de habitantes.

De las 17 comunidades autónomas y 2 ciudades autónomas que componen España no tuvieron en 2014 víctimas mortales en incendios: Navarra, La Rioja, Ceuta y Melilla.

7.7.3 Tablas de víctimas mortales por CC.AA. y provincias.

Se exponen a continuación los datos de las víctimas en tablas por CC.AA. mostrando diferentes variables:

- Por sexo (Tabla 14).
- Por edad (Tabla 15).
- Por meses (Tabla 16).
- Por día de la semana (Tabla 17).
- Por hora del día (Tabla 18).
- Por tipo de edificio (Tabla 19).
- Por sexo y provincia (Tabla 20).

CC.AA.	Hombre	Mujer	Total	%
Andalucía	24	14	38	23%
Aragón	1	1	2	1%
C. F. Navarra	0	0	0	0%
C. Madrid	6	7	13	8%
C. Valenciana	8	7	15	9%
Canarias	6	3	9	6%
Cantabria	0	1	1	1%
Castilla y León	7	5	12	7%
Castilla-La Mancha	8	2	10	6%
Cataluña	19	10	29	18%
Ceuta	0	0	0	0%
Extremadura	1	2	3	2%
Galicia	3	0	3	2%
I. Baleares	5	3	8	5%
La Rioja	0	0	0	0%
Melilla	0	0	0	0%
P. Asturias	5	1	6	4%
País Vasco	4	1	5	3%
R. Murcia	5	3	8	5%
Total	102	60	162	100%

Tabla 14. Víctimas mortales por sexo. Fuente: Elaboración propia a partir de los datos de Serv. de Bomberos e Inst. de Medicina Legal

CC.AA.	0 a 4	5 a 9	10 a 14	15 a 19	20 a 24	25 a 29	30 a 34	35 a 39	40 a 44	45 a 49	50 a 54	55 a 59	60 a 64	65 a 69	70 a 74	75 a 79	80 a 84	85 a 89	90 a 94	más de 94	NS / NC	Total
Andalucía	2	1	1	2	0	1	0	1	2	1	2	2	3	1	4	5	3	5	0	1	1	38
Aragón	0	0	0	0	0	0	0	0	0	0	0	0	0	0	2	0	0	0	0	0	0	2
C. F. Navarra	0	0	0	0	0	0	0	0	0	0	0	0	0	0	0	0	0	0	0	0	0	0
C. Madrid	0	0	0	0	0	0	1	0	2	0	2	0	1	1	1	3	0	0	2	0	0	13
C. Valenciana	0	0	0	0	0	0	0	1	0	2	0	2	2	0	2	2	3	1	0	0	0	15
Canarias	0	0	0	0	0	1	0	1	1	0	1	0	3	0	0	1	0	1	0	0	0	9
Cantabria	0	0	0	0	0	0	0	0	0	0	0	0	0	0	0	0	0	1	0	0	0	1
Castilla y León	3	0	0	0	0	0	0	2	0	0	0	1	0	1	1	2	0	1	1	0	0	12
Castilla-La Mancha	0	0	0	0	0	0	0	3	0	1	2	0	0	1	1	0	2	0	0	0	0	10
Cataluña	0	3	1	0	1	0	4	0	0	3	0	1	0	0	3	2	5	3	3	0	0	29
Ceuta	0	0	0	0	0	0	0	0	0	0	0	0	0	0	0	0	0	0	0	0	0	0
Extremadura	0	0	0	0	0	0	0	0	0	0	0	0	0	0	0	0	1	0	1	1	0	3
Galicia	0	0	0	0	0	0	0	0	0	0	1	0	0	0	2	0	0	0	0	0	0	3
I. Baleares	0	1	0	0	0	0	0	0	1	0	0	2	1	1	0	0	1	0	1	0	0	8
La Rioja	0	0	0	0	0	0	0	0	0	0	0	0	0	0	0	0	0	0	0	0	0	0
Melilla	0	0	0	0	0	0	0	0	0	0	0	0	0	0	0	0	0	0	0	0	0	0
P. Asturias	1	0	0	0	0	1	0	0	0	1	0	0	1	2	0	0	0	0	0	0	0	6
País Vasco	0	0	0	0	0	0	1	1	0	0	0	0	0	0	0	0	3	0	0	0	0	5
R. Murcia	1	0	0	0	0	0	0	0	0	1	0	0	0	0	1	2	1	1	1	0	0	8
Total	7	5	2	2	1	3	6	9	6	9	8	8	11	7	17	17	19	13	9	2	1	162
	4%	3%	1%	1%	1%	2%	4%	6%	4%	6%	5%	5%	7%	4%	10%	10%	12%	8%	6%	1%	1%	100%

Tabla 15. Víctimas mortales por edad. Fuente: Elaboración propia a partir de los datos de Serv. de Bomberos e Inst. de Medicina Legal

CC.AA.	Enero	Febrero	Marzo	Abril	Mayo	Junio	Julio	Agosto	Septiembre	Octubre	Noviembre	Diciembre	Total
Andalucía	6	0	5	3	4	2	2	4	0	0	6	6	38
Aragón	0	0	0	0	2	0	0	0	0	0	0	0	2
C. F. Navarra	0	0	0	0	0	0	0	0	0	0	0	0	0
C. Madrid	2	0	5	0	0	0	1	0	1	2	0	2	13
C. Valenciana	2	4	1	2	1	0	0	0	1	0	0	4	15
Canarias	0	0	2	2	0	1	0	2	0	0	1	1	9
Cantabria	0	0	0	0	0	0	1	0	0	0	0	0	1
Castilla y León	0	6	1	0	0	0	1	0	0	0	1	3	12
Castilla-La Mancha	2	2	1	0	1	0	1	1	0	0	2	0	10
Cataluña	6	1	6	1	4	0	0	2	0	2	3	4	29
Ceuta	0	0	0	0	0	0	0	0	0	0	0	0	0
Extremadura	0	1	1	0	0	0	0	0	0	0	1	0	3
Galicia	0	1	0	0	0	0	0	0	0	1	0	1	3
I. Baleares	2	2	0	0	0	0	2	0	0	0	0	2	8
La Rioja	0	0	0	0	0	0	0	0	0	0	0	0	0
Melilla	0	0	0	0	0	0	0	0	0	0	0	0	0
P. Asturias	0	0	0	2	0	0	2	0	1	0	0	1	6
País Vasco	0	0	0	0	0	1	0	0	0	1	1	2	5
R. Murcia	2	0	0	0	1	0	0	0	0	0	0	5	8
Total	22	17	22	10	13	4	10	9	3	6	15	31	162
	14%	10%	14%	6%	8%	2%	6%	6%	2%	4%	9%	19%	100%

Tabla 16. Víctimas mortales por meses. Fuente: Elaboración propia a partir de los datos de Serv. de Bomberos e Inst. de Medicina Legal

CC.AA.	lunes	martes	miércoles	jueves	viernes	sábado	domingo	Total
Andalucía	5	4	3	7	10	3	6	38
Aragón	0	0	0	0	0	2	0	2
C. F. Navarra	0	0	0	0	0	0	0	0
C. Madrid	2	2	1	3	1	2	2	13
C. Valenciana	5	1	3	2	1	0	3	15
Canarias	4	0	1	0	1	3	0	9
Cantabria	0	0	0	0	1	0	0	1
Castilla y León	0	0	2	1	1	6	2	12
Castilla-La Mancha	2	1	4	1	2	0	0	10
Cataluña	4	5	4	3	6	6	1	29
Ceuta	0	0	0	0	0	0	0	0
Extremadura	0	1	0	1	0	0	1	3
Galicia	1	0	0	0	0	0	2	3
I. Baleares	0	0	3	1	3	1	0	8
La Rioja	0	0	0	0	0	0	0	0
Melilla	0	0	0	0	0	0	0	0
P. Asturias	1	2	0	0	0	3	0	6
País Vasco	2	1	1	0	0	1	0	5
R. Murcia	0	4	1	0	2	0	1	8
Total	26	21	23	19	28	27	18	162
	16%	13%	14%	12%	17%	17%	11%	100%

Tabla 17. Víctimas mortales por día de la semana. Fuente: Elaboración propia a partir de los datos de Serv. de Bomberos e Inst. de Medicina Legal

CC.AA.	Entre las 0 y 4 h	Entre las 4 y 8 h	Entre las 8 y 12 h	Entre las 12 y 16 h	Entre las 16 y 20 h	Entre las 20 y 24 h	NS / NC	Total
Andalucía	6	10	3	7	8	4	0	38
Aragón	0	0	0	0	0	0	2	2
C. F. Navarra	0	0	0	0	0	0	0	0
C. Madrid	1	1	2	3	1	5	0	13
C. Valenciana	2	2	4	4	2	1	0	15
Canarias	3	0	2	2	1	1	0	9
Cantabria	1	0	0	0	0	0	0	1
Castilla y León	7	2	0	0	0	2	1	12
Castilla-La Mancha	3	2	2	3	0	0	0	10
Cataluña	8	3	5	4	0	8	1	29
Ceuta	0	0	0	0	0	0	0	0
Extremadura	1	1	0	0	1	0	0	3
Galicia	0	2	0	0	0	1	0	3
I. Baleares	2	3	0	0	3	0	0	8
La Rioja	0	0	0	0	0	0	0	0
Melilla	0	0	0	0	0	0	0	0
P. Asturias	2	2	1	0	1	0	0	6
País Vasco	2	0	1	0	0	2	0	5
R. Murcia	0	0	3	3	1	0	1	8
Total	38	28	23	26	18	24	5	162
	23%	17%	14%	16%	11%	15%	3%	100%

Tabla 18. Víctimas mortales por hora del día. Fuente: Elaboración propia a partir de los datos de Serv. de Bomberos e Inst. de Medicina Legal

CC.AA.	Comercial	Exterior	Hospital	Hotel	Industrial	Infravivienda	Residencia	Vivienda colectiva	Vivienda unifamiliar	NS / NC	Total
Andalucía	0	1	1	0	3	1	0	11	21	0	38
Aragón	0	0	0	0	0	0	0	0	2	0	2
C. F. Navarra	0	0	0	0	0	0	0	0	0	0	0
C. Madrid	0	0	0	0	1	1	2	9	0	0	13
C. Valenciana	0	2	0	0	0	0	0	9	4	0	15
Canarias	0	1	0	0	0	2	0	1	4	1	9
Cantabria	0	0	0	0	0	0	0	0	1	0	1
Castilla y León	0	0	0	6	0	0	0	3	2	1	12
Castilla-La Mancha	0	1	0	0	0	2	0	2	5	0	10
Cataluña	1	2	0	0	0	0	0	20	6	0	29
Ceuta	0	0	0	0	0	0	0	0	0	0	0
Extremadura	0	0	0	0	0	0	0	2	1	0	3
Galicia	0	0	0	0	0	0	0	1	2	0	3
I. Baleares	0	2	0	0	0	0	0	0	6	0	8
La Rioja	0	0	0	0	0	0	0	0	0	0	0
Melilla	0	0	0	0	0	0	0	0	0	0	0
P. Asturias	0	0	0	0	0	0	0	3	3	0	6
País Vasco	0	0	0	0	0	0	0	5	0	0	5
R. Murcia	0	0	0	0	0	0	0	0	7	1	8
Total	1	9	1	6	4	6	2	66	64	3	162
	1%	6%	1%	4%	2%	4%	1%	41%	40%	2%	100%

Tabla 19. Víctimas mortales por tipo de edificio. Fuente: Elaboración propia a partir de los datos de Serv. de Bomberos e Inst. de Medicina Legal

Provincia	Hombre	Mujer	Total	%
Almería	0	0	0	0%
Cádiz	2	0	2	1%
Córdoba	4	3	7	4%
Granada	3	2	5	3%
Huelva	2	2	4	2%
Jaén	2	2	4	2%
Málaga	1	2	3	2%
Sevilla	10	3	13	8%
Huesca	0	0	0	0%
Teruel	0	0	0	0%
Zaragoza	1	1	2	1%
Cantabria	0	1	1	1%
Ávila	1	0	1	1%
Burgos	2	5	7	4%
León	1	0	1	1%
Palencia	0	0	0	0%
Salamanca	0	0	0	0%
Segovia	1	0	1	1%
Soria	0	0	0	0%
Valladolid	1	0	1	1%
Zamora	1	0	1	1%
Albacete	3	0	3	2%
Ciudad Real	0	1	1	1%
Cuenca	1	0	1	1%
Guadalajara	1	0	1	1%
Toledo	3	1	4	2%
Barcelona	12	7	19	12%
Girona	2	3	5	3%
Lleida	0	0	0	0%
Tarragona	5	0	5	3%
Ceuta	0	0	0	0%
Madrid	6	7	13	8%
Alicante	3	1	4	2%
Castellón	2	2	4	2%
Valencia	3	4	7	4%
Badajoz	1	1	2	1%
Cáceres	0	1	1	1%
A Coruña	2	0	2	1%
Lugo	0	0	0	0%
Ourense	1	0	1	1%
Pontevedra	0	0	0	0%
I. Baleares	5	3	8	5%
Las Palmas	1	1	2	1%
Tenerife	5	2	7	4%

Provincia	Hombre	Mujer	Total	%
La Rioja	0	0	0	0%
Melilla	0	0	0	0%
Navarra	0	0	0	0%
Álava	1	0	1	1%
Gipuzkoa	1	0	1	1%
Bizkaia	2	1	3	2%
Asturias	5	1	6	4%
Murcia	5	3	8	5%
Total	102	60	162	100%

Tabla 20. Víctimas mortales por sexo y provincia. Fuente: Elaboración propia a partir de los datos de Serv. de Bomberos e Inst. de Medicina Legal

8. Análisis de víctimas mortales en viviendas

Uno de los principales objetivos de este estudio es obtener la información suficiente para poner en marcha todas las medidas de prevención posibles que reduzcan el número de víctimas mortales por incendio o explosión en vivienda, por lo que a partir de ahora nos centraremos exclusivamente en las víctimas mortales de incendio o explosión en vivienda, sin tener en cuenta los acontecidos en lo que hemos dado por denominar "infravivienda".

Año	Víctimas mortales en vivienda	Variación %	Índice por millón de habitantes
2010	135		2,86
2011	114	-15,6%	2,41
2012	104	-8,8%	2,21
2013	101	-2,9%	2,16
2014	130	28,7%	2,80

Tabla 21. Evolución de víctimas mortales por incendio o explosión en viviendas.
Fuente: elaboración propia a partir de datos de Servicios de Bomberos e IML

Evolución del número de víctimas mortales en vivienda

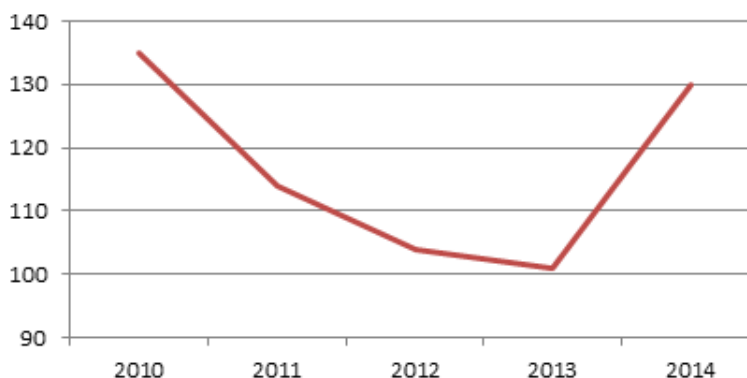


Figura 20. Evolución del número de víctimas mortales en vivienda. Fuente: elaboración propia a partir de datos de Servicios de Bomberos e IML

De las 162 víctimas mortales en incendios o explosiones en 2014, 130 corresponden a las que han fallecido como consecuencia de un incendio en viviendas (80,2%). Debemos considerar preocupante esta cifra, ya que son 36 fallecidos más que el año anterior, lo que supone un incremento del 38,3%.

Empezaremos recapitulando que de las 162 víctimas mortales en incendios o explosiones identificadas durante el 2014, 130 corresponden a las que han fallecido como consecuencia de un incendio en viviendas, es decir un 80,2%. Esta cifra no es elevada desde el punto de vista del ratio de víctimas mortales por millón de habitantes, [2,8], pero la debemos considerar preocupante comparándola con el año anterior, pues son 36 fallecidos más, lo que supone un incremento del 38,3%.

Los gráficos que pueden observarse en este capítulo corresponden al estudio de las diferentes variables consideradas en este documento referidas en exclusiva a las víctimas mortales encontradas en edificios de viviendas tanto colectivas como

unifamiliares, es decir, en el entorno en el que más tiempo nos encontramos, y en el que más seguros nos sentimos.

8.1 Víctimas mortales en viviendas por incendio o explosión.

Se indica a continuación el número de muertes ocurridas en incendios o explosiones en viviendas. Como se ve tanto en este como en anteriores estudios, en las viviendas sigue siendo mucho más común el accidente por incendio que por explosión.

Motivo	Víctimas mortales en vivienda	%
Incendio	121	93,1%
Explosión	9	6,9%

Tabla 22. Víctimas mortales por incendio o explosión en viviendas. Fuente: elaboración propia a partir de datos de Servicios de Bomberos e IML

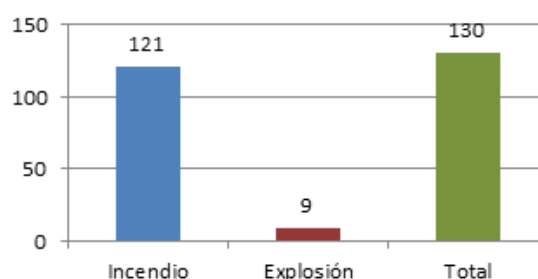


Figura 21. Víctimas mortales en vivienda por incendio o explosión. Fuente: elaboración propia a partir de datos de Servicios de Bomberos e IML

8.2 Víctimas mortales en viviendas por edad.

Existe un aumento de víctimas entre los niños (10 niños y una niña menores de 12 años), lo que significa un incremento importante respecto al 2013, año en que contabilizamos dos niños fallecidos. Estos casos se producen todos entre semana y en el dormitorio, en su mayoría por intoxicación y en horas nocturnas.

Analizando los gráficos, se observan varios aspectos de obligatoria mención: primeramente el aumento de víctimas entre los niños, (10 niños y una niña menores de 12 años), lo que significa un incremento importante respecto al 2013, año en el que contabilizábamos 2 niños fallecidos. Estos casos se producen todos entre semana y en el dormitorio, en su mayoría por intoxicación y en horas nocturnas.

Es una cifra que debe hacernos reflexionar a los padres sobre la importancia de tener instaladas medidas de detección que eviten poner a nuestros hijos en una situación de peligro de muerte.

Entre los 12 y los 29 años tenemos 3 fallecidos, por lo que, en lo que a este estudio respecta, no podemos pensar que en esta franja de edad se cometan más imprudencias, ya que es el rango de edad que suma un menor número de víctimas.

Entre los 30 y los 68 años se estabilizan, contabilizando 46 fallecidos pero a partir de los 70 años se incrementa de manera notable, sumando 69 fallecidos.

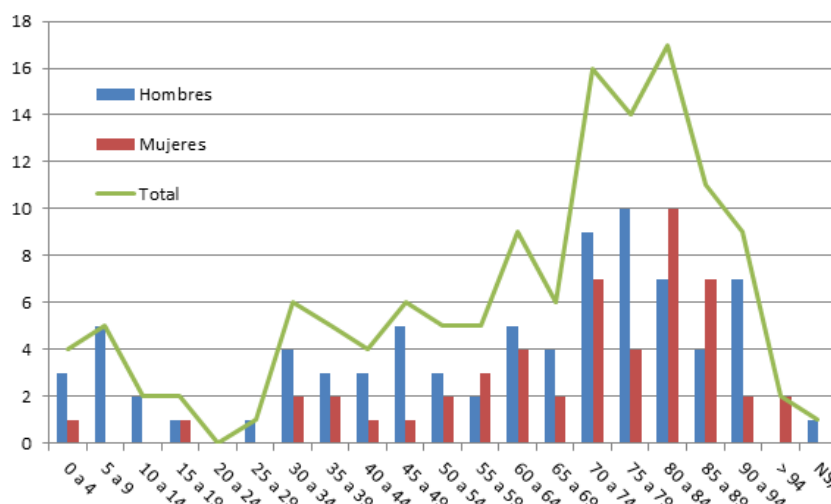


Figura 22. Víctimas mortales en viviendas por edad y sexo 2014. Fuente: elaboración propia a partir de datos de Servicios de Bomberos e IML

Grupos de edades	Víctimas mortales en vivienda	%	Índice por millón de habitantes
De 0 a 14 años	11	8,5%	1,56
De 15 a 29 años	3	2,3%	0,41
De 30 a 64 años	40	30,8%	1,69
Más de 64 años	75	57,7%	8,88
NS / NC	1	0,8%	0,02

Tabla 23. Grupos de edades y porcentajes de víctimas mortales en vivienda. Fuente: elaboración propia a partir de datos de Servicios de Bomberos e IML

Observando los valores del índice por millón de habitantes de estos grupos de edad, entre las víctimas mortales en vivienda hay una mayor vulnerabilidad de los mayores de 65 años respecto de los demás grupos de edad, como ya habíamos apreciado en los anteriores estudios.

Observando en la tabla superior los valores de índice por millón de habitantes de estos grupos de edad, se puede apreciar entre las víctimas mortales en vivienda una mayor vulnerabilidad de los mayores de 65 años respecto de los demás grupos de edad, como ya habíamos apreciado en los anteriores estudios. Si los mayores de 65 años suponen el 51,8% de todas las víctimas mortales por explosión o incendio, aislando los casos referentes exclusivamente a vivienda suponen el 57,7% de las muertes.

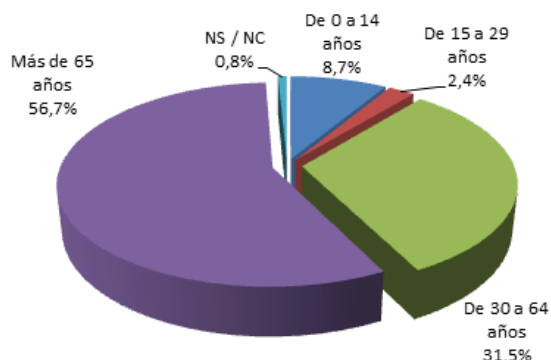


Figura 23. Porcentaje de víctimas mortales en viviendas por grupos de edad. Fuente: elaboración propia a partir de datos de Servicios de Bomberos e IML

8.3 Víctimas mortales en viviendas por sexo y edad.

Este 2014, al igual que años anteriores, y a excepción del 2013, volvemos a tener un mayor número de fallecidos entre los hombres que entre las mujeres.

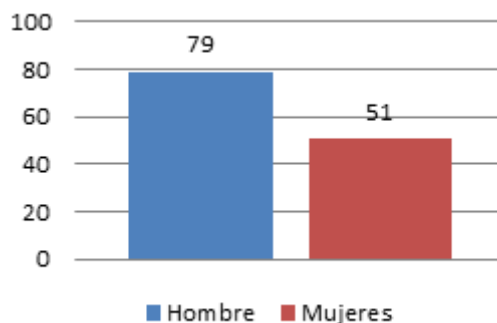


Figura 24. Víctimas mortales por sexo 2014. Fuente: elaboración propia a partir de datos de Servicios de Bomberos e IML

Para obtener una referencia más precisa sobre la vulnerabilidad de las distintas franjas de edad debemos relacionar el número de fallecidos en cada tramo de edad con la población que le corresponde, obteniendo así el índice de muertos en vivienda por millón de habitantes en tramos de cinco años y por sexos.

Grupos de edades	Víctimas mortales en vivienda	Índice por millón de habitantes	%
De 0 a 4 años	4	1,72	3,1%
De 5 a 9 años	5	2,02	3,8%
De 10 a 14 años	2	0,88	1,5%
De 15 a 19 años	2	0,93	1,5%
De 20 a 24 años	0	0,00	0,0%
De 25 a 29 años	1	0,36	0,8%
De 30 a 34 años	6	1,74	4,6%
De 35 a 39 años	5	1,24	3,8%
De 40 a 44 años	4	1,04	3,1%
De 45 a 49 años	6	1,63	4,6%
De 50 a 54 años	5	1,50	3,8%
De 55 a 59 años	5	1,74	3,8%
De 60 a 64 años	9	3,61	6,9%
De 65 a 69 años	6	2,58	4,6%
De 70 a 74 años	16	8,84	12,3%
De 75 a 79 años	14	8,47	10,8%
De 80 a 84 años	17	12,11	13,1%
De 85 a 89 años	11	13,33	8,5%
De 90 a 94 años	9	27,01	6,9%
Más de 94 años	2	22,52	1,5%
NS / NC	1	0,02	0,8%

Tabla 24. Índice de muertos por grupos de edad en vivienda (por millón de hab.). Fuente: elaboración propia a partir de datos de Servicios de Bomberos e IML

Las personas son mucho más vulnerables a los incendios a partir de los 60 años. De ahí en adelante se observa un aumento progresivo del ratio de fallecidos por millón de habitantes según se incrementa la edad.

El resultado obtenido es que las personas son mucho más vulnerables a los incendios a partir de los 60 años. De ahí en adelante se observa un aumento progresivo del ratio de fallecidos por millón de habitantes según se incrementa la edad. En la cima de la gráfica están los mayores de 90 años con el sobrecogedor dato de 11 víctimas mortales en el año, cifra que nos da un ratio de 26 fallecidos por millón de habitantes, casi 10 veces mayor que el ratio medio de todas las víctimas: 2,8.

Según datos del INE en el año 2014 vivían en España 422.008 personas por encima de los 89 años. Dado que la esperanza de vida se está alargando en los últimos años, cada vez contamos con un mayor número de personas de edad avanzada. Lo que la tendencia indica es que en el futuro obtendremos un incremento del número absoluto de personas mayores fallecidas los próximos años si no hacemos algo que cambie el rumbo.

Por otro lado, analizando el tramo de edad de menores de 60 años, se observa que el ratio de 2 fallecidos por millón de habitantes solo es superado por los niños de edad comprendida entre los 5 y los 9 años.

Mientras que hasta los 64 años tenemos una media de 1,4 fallecidos por millón de habitantes, en el caso de los mayores de 65 años esta cifra aumenta hasta 8,9 fallecidos. Volvemos a ver que las personas mayores son las más vulnerables, por lo que les debemos prestar más atención y cuidados.

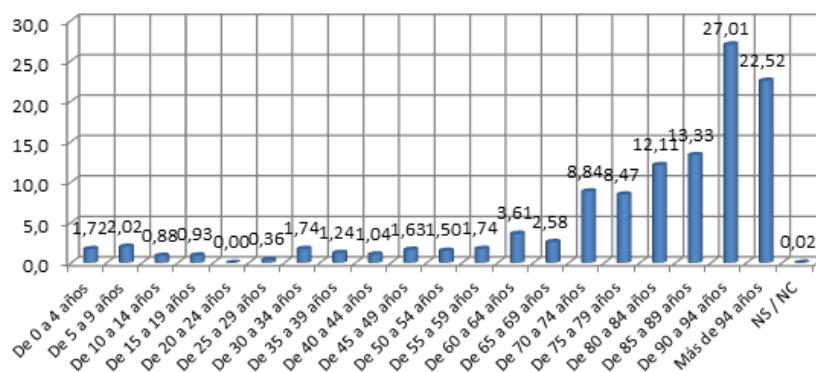


Figura 25. Índice de muertes por grupos de edad en vivienda (por millón de hab.). Fuente: elaboración propia a partir de datos de Servicios de Bomberos e IML

En algunos municipios, bien de manera voluntaria o bien de la mano de instituciones, se han organizado campañas en el entorno de personas mayores, incluso se han realizado campañas gratuitas de instalación de detectores de humos. Los datos obtenidos indican claramente lo acertado de las mismas y desde aquí abogamos por dar continuidad a estos esfuerzos así como a incrementarlos y hacer seguimiento de los mismos para que resulten lo más efectivos posible.

Por nuestra parte persistiremos organizando campañas de prevención de incendios dirigidas tanto a niños como a personas mayores, centrándonos en los riesgos con los que conviven en las viviendas.

Los meses con mayor número de muertos por incendio o explosión de viviendas son los más fríos del año.

8.4 Víctimas mortales en viviendas por meses.

Analizamos a continuación los datos de fallecimientos en viviendas por meses. Los meses con mayor número de muertos por incendio o explosión en viviendas son los más fríos del año, entre noviembre y marzo, manteniéndose el patrón de años anteriores.

Además, al analizar todos los datos, nos encontramos con una tendencia opuesta entre los meses cálidos y los meses fríos. En los meses cálidos descendieron los fallecidos ligeramente y por el contrario, en los meses fríos se incrementó de manera importantísima el número de víctimas mortales comparándolos con los datos del 2013.

Si en el análisis del total de víctimas por incendio o explosión, el 66% de los fallecimientos ocurrían en los meses de frío, cuando analizamos sólo las muertes en viviendas nos encontramos que la proporción es aún mayor, llegando al 70%

Si en el análisis del total de víctimas por incendio o explosión, el 66% de los fallecimientos ocurrían en los meses de frío, cuando analizamos solo las muertes en viviendas nos encontramos con que la proporción de fallecidos en los meses fríos es aún mayor, llegando al 70%. Entre noviembre y marzo, en 5 meses, contabilizamos 91 fallecidos, mientras que en los otros 7 meses suman menos de la mitad; 39. Sobresale diciembre con 30 víctimas mortales en vivienda, seguido de enero y marzo con 20 y 17 fallecidos respectivamente. Comparando estas cifras con el 2012 y 2013 vemos que el incremento ha sido enorme, pues en estos dos últimos años no tuvimos ningún mes que superase las 15 muertes.

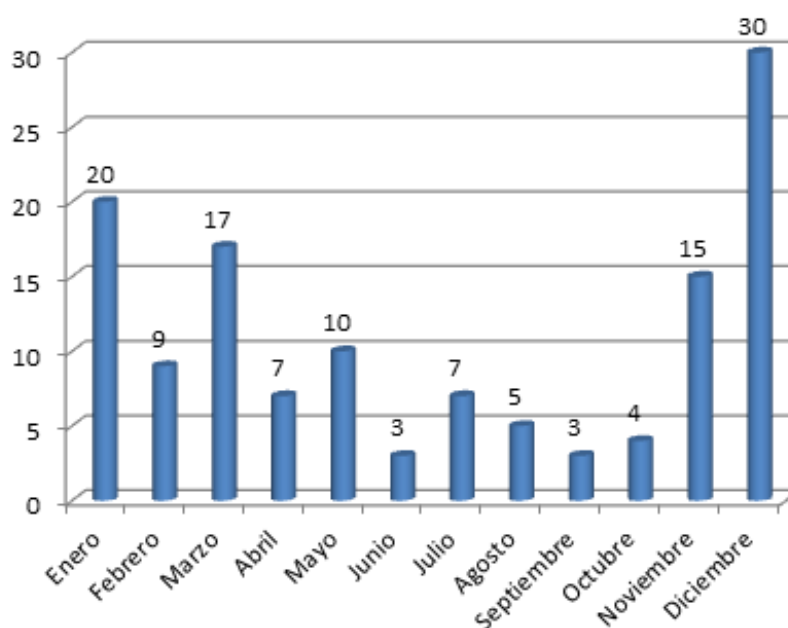


Figura 26. Víctimas mortales en viviendas por meses 2014. Fuente: elaboración propia a partir de datos de Servicios de Bomberos e IML

Muy por debajo nos encontramos con los meses de verano, que arrojan un significativo menor número de fallecidos siendo los meses de junio y septiembre los de mejor comportamiento con 3 víctimas mortales cada uno.

Confrontando los datos de los meses cálidos del 2014 con los de años anteriores, observamos que la incidencia es similar, siendo incluso este último año más baja que en el 2013, pasando de 37 a 35 fallecidos. El mejor dato que tenemos es el de agosto del 2012 sin víctima mortal alguna.

Meses	Víctimas mortales en vivienda	%
Enero	20	15,4%
Febrero	9	6,9%
Marzo	17	13,1%
Abril	7	5,4%
Mayo	10	7,7%
Junio	3	2,3%
Julio	7	5,4%

Meses	Víctimas mortales en vivienda	%
Agosto	5	3,8%
Septiembre	3	2,3%
Octubre	4	3,1%
Noviembre	15	11,5%
Diciembre	30	23,1%

Tabla 25. Víctimas mortales en vivienda por meses. Fuente: elaboración propia a partir de datos de Servicios de Bomberos e IML

Si computamos los datos de los seis meses más fríos con los otros seis, casi 3 de cada 4 fallecimientos se producen en los primeros, lo que señala directamente la influencia del frío como causa del aumento de fallecidos por incendios en viviendas.

Si computamos los datos de los seis meses más fríos, desde noviembre hasta marzo, contabilizamos 91 fallecidos y en cambio en los otros 6 meses 32, por lo que casi 3 de cada 4 fallecimientos se producen en estos meses, esto señala directamente la influencia del frío como causa del aumento de fallecidos por incendios en viviendas.

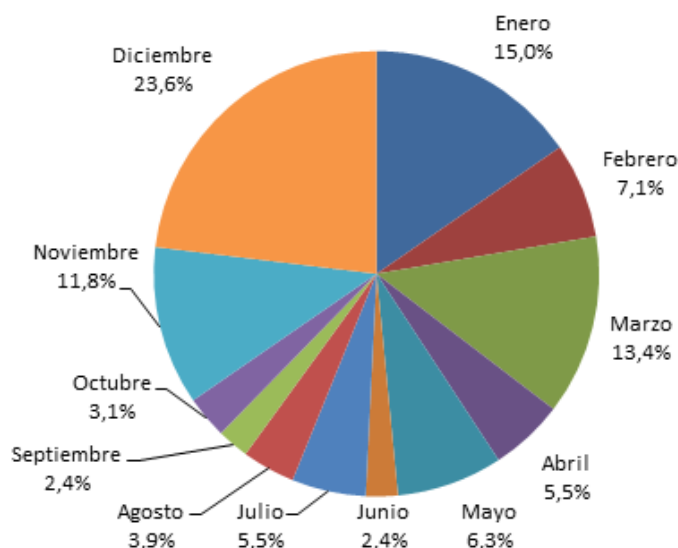


Figura 27. Porcentaje de víctimas mortales en viviendas por meses 2014. Fuente: elaboración propia a partir de datos de Servicios de Bomberos e IML

Esta circunstancia nos hace recomendar que las campañas de concienciación en prevención de incendios se programen al acabar el verano y siempre antes de que comience la temporada de utilización de sistemas de calefacción. Es una constante que durante los meses de invierno se concentren prácticamente la mitad de las víctimas de cada año.

8.5 Víctimas mortales en viviendas por día de la semana.

Analizando los datos en función del día de la semana se observa que el peor día fue el sábado, tanto en el 2014, con 23 fallecidos, como el 2013, con 20 fallecidos. Paradójicamente, en el 2012, resulta que el sábado fue el mejor día con 11 fallecidos y el peor el jueves con 16. Veremos si en futuros estudios obtenemos datos que indiquen una tendencia clara susceptible de ser interpretada.

Día de la semana	Víctimas mortales en vivienda	%
Lunes	14	10,8%
Martes	20	15,4%
Miércoles	19	14,6%
Jueves	19	14,6%
Viernes	19	14,6%
Sábado	23	17,7%
Domingo	16	12,3%

Tabla 26. Víctimas mortales en vivienda por día de la semana. Fuente: elaboración propia a partir de datos de Servicios de Bomberos e IML

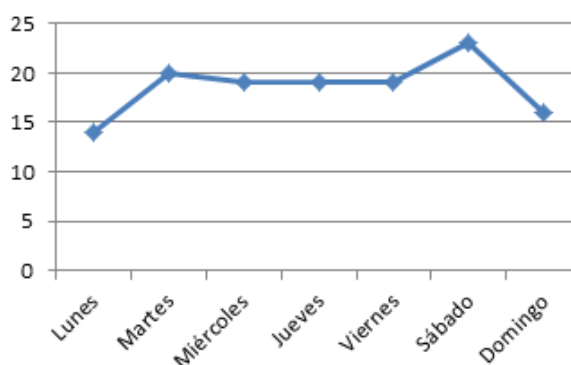


Figura 28. Víctimas mortales en vivienda por día de la semana. Fuente: elaboración propia a partir de datos de Servicios de Bomberos e IML

8.6 Víctimas mortales en viviendas por franja horaria.

Hemos obtenido esta información en el 96,9% de las víctimas.

En 2014 las horas nocturnas han sido las más peligrosas seguidas por las horas previas a la comida.

En 2014 las horas nocturnas han sido las más peligrosas seguidas por las horas previas a la comida. Entre la 8 de la tarde y las 8 de la mañana computamos un 29,1% más de víctimas mortales que en las otras 12 horas del día (71 fallecidos en las horas nocturnas y 55 en las diurnas).

Intervalos horarios	Víctimas mortales en vivienda	%
Entre las 0 y 4 h	24	18,5%
Entre las 4 y 8 h	27	20,8%
Entre las 8 y 12 h	22	16,9%
Entre las 12 y 16 h	19	14,6%
Entre las 16 y 20 h	14	10,8%
Entre las 20 y 24 h	20	15,4%
NS / NC	4	3,1%

Tabla 27. Víctimas mortales en vivienda por franja horaria. Fuente: elaboración propia a partir de datos de Servicios de Bomberos e IML

Por otro lado, el 15% de las víctimas mortales (19), se dan entre las 11:00 y las 13:00 y por el contrario, entre las 16:00 y las 18:00 tenemos 10 fallecidos, o sea, el 7,9%. Al parecer, las horas en las que se prepara la comida se hacen notar resultando una cifra mayor de víctimas mortales.

Aprovecharemos para indicar que, mientras que los detectores de humo en los dormitorios y salones pueden ser adecuados, para las cocinas son más recomendables los que se activan por temperatura para evitar falsas alarmas.

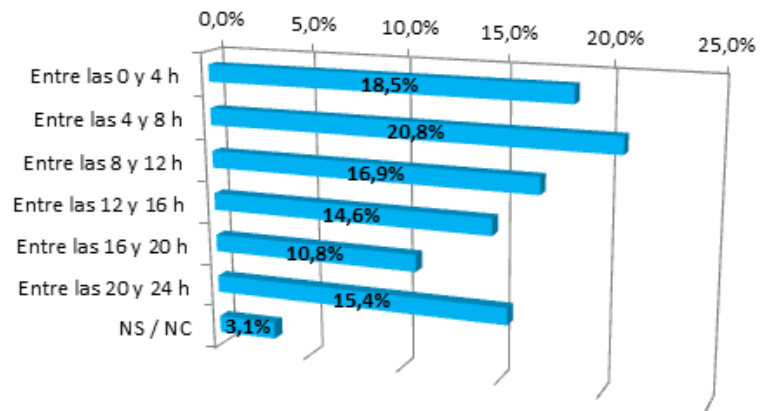


Figura 29. Víctimas mortales en vivienda por franja horaria. Fuente: elaboración propia a partir de datos de Servicios de Bomberos e IML

8.7 Víctimas mortales en viviendas por el lugar donde ocurre el incendio en viviendas.

A continuación haremos un análisis exhaustivo de las viviendas en las que se producen víctimas mortales atendiendo a las siguientes variables:

- Población en que se ubica la vivienda.
- Tipo de vivienda.
- Planta de la vivienda en el que se produjo el incendio.
- Lugar de origen del incendio en la vivienda.

8.7.1 Población en la que se ubica la vivienda.

Analizaremos dos variables relacionadas con el lugar donde se encuentran situadas las viviendas en las que ha ocurrido un incendio o explosión que ha producido víctimas mortales:

- Tamaño de la población en que se ubica la vivienda.
- Distancia a la que se encuentra el parque de bomberos más próximo.

8.7.1.1 Tamaño de la población en la que se ubica la vivienda

Con el fin de tener una referencia lo más significativa posible hemos calculado el índice de muertos por millón de habitantes para cada tamaño de ciudad y los resultados son reveladores. También indicamos en el gráfico el número absoluto de víctimas mortales por tamaños de las ciudades.

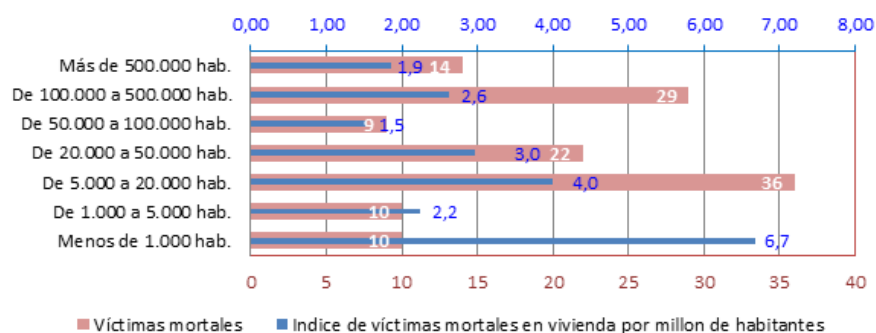


Figura 30. Víctimas mortales en vivienda según el tamaño de la población. Fuente: elaboración propia a partir de datos de Servicios de Bomberos e IML

Al igual que en los anteriores estudios, este también indica que las ciudades con más riesgo desde el punto de vista de la protección contra incendios son las poblaciones de menos de 1.000 habitantes. A pesar del resultado, indicaremos que se ha obtenido una mejoría importante pasando de un ratio de 8 fallecidos por millón de habitantes a 6,7.

Por el contrario, apreciamos que las poblaciones de entre 5.000 y 20.000 habitantes han sufrido un gran incremento. Casi han doblado sus cifras comparándolas con el 2012 (2,2) y el 2013 (2,3), nos encontramos con 4 muertos por millón de habitantes en este 2014.

Además de dotar a estas poblaciones de medios de lucha contra incendios apropiados, consideramos que las campañas de prevención de incendios también deben intensificarse especialmente en estas poblaciones.

8.7.1.2 Distancia de la vivienda a un parque de bomberos

Este análisis lo hemos realizado sabiendo el dato de la distancia entre la vivienda del siniestro y el parque más cercano en el 60,8% de los casos.

A priori, resulta una sorpresa comprobar que con dicha cifra obtenemos que el 55,7% de los fallecidos se encontraban a menos de 6 km de un parque de bomberos. Ahora necesitaríamos conocer el número de personas que viven a esa distancia para poder obtener el ratio por millón de habitantes.

Ese 55,7% no se corresponde con una mayor posibilidad de fallecer en un incendio de vivienda si se vive cerca de un parque de bomberos, sino todo lo contrario. Aun así, vemos que el hecho de tener un parque de bomberos a menos de 6 km no nos garantiza un número de fallecidos menor que los que tienen las poblaciones desfavorecidas con los tiempos de respuesta más tardíos.

Intervalos de distancia	Víctimas mortales	%
Menos de 2 km	22	16,9%
Entre 2 y 5 km	22	16,9%
Entre 6 y 10 km	6	4,6%
Entre 11 y 15 km	15	11,5%
Entre 16 y 20 km	3	2,3%
Más de 20 km	11	8,5%
NS / NC	51	39,2%

Tabla 28. Víctimas mortales en viviendas según distancia al parque de bomberos. Fuente: elaboración propia a partir de datos de Servicios de Bomberos e IML

Aunque supone un esfuerzo económico, disponer de un parque de bomberos cercano siempre es bueno, pero no es suficiente estar ahí para asegurar una respuesta eficaz en todo tipo de siniestros.

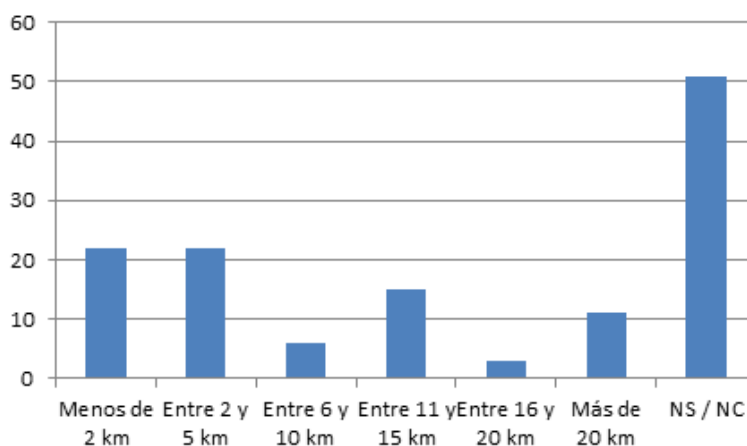


Figura 31. Víctimas mortales en viviendas según distancia al parque de bomberos.
Fuente: elaboración propia a partir de datos de Servicios de Bomberos e IML

8.7.2 Víctimas mortales por tipo de vivienda.

Representamos en este apartado la distribución porcentual de víctimas mortales según el tipo de vivienda en que se producen los siniestros. El resultado es que se produce el mismo porcentaje de incendios con víctimas mortales en viviendas unifamiliares que en viviendas colectivas.

Tipo de edificio	Víctimas mortales en vivienda	%
Vivienda colectiva	66	50,8%
Vivienda unifamiliar	63	48,5%

Tabla 29. Víctimas mortales por el tipo de vivienda. Fuente: elaboración propia a partir de datos de Servicios de Bomberos e IML

En la comparativa se aprecia cómo el número de fallecidos en las viviendas colectivas es un 2,3% superior que en las viviendas unifamiliares.

Se aprecia que el riesgo de tener un incendio con víctimas mortales en una vivienda unifamiliar son mucho mayores, llegando casi a duplicarse.

Los últimos datos de los que disponemos nos indican que el 33,2% de las viviendas en España son de tipo unifamiliar y el 66,8% son viviendas plurifamiliares, o lo que es lo mismo, aproximadamente hay el doble de viviendas en edificios de viviendas de carácter plurifamiliar. Con esta información se aprecia que las posibilidades de tener un incendio con víctimas mortales en una vivienda unifamiliar son mucho mayores, llegando casi a duplicarse.

8.7.3 Víctimas mortales por planta de la vivienda.

Para utilizar un criterio común denominaremos planta primera a la que se encuentra sobre rasante, por lo tanto lo que a veces llamamos planta baja o planta cero, en este estudio, al igual que en el del INE, será la primera planta.

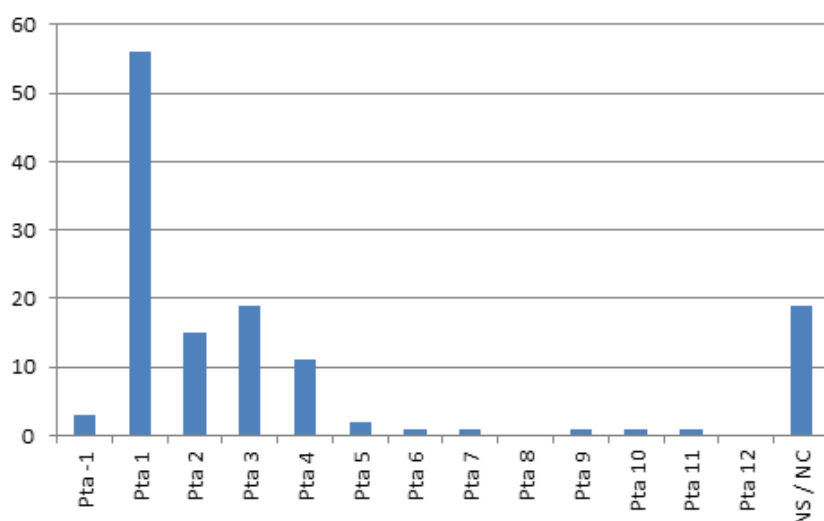


Figura 32. Víctimas mortales en vivienda por el nº de planta del edificio siniestrado.
Fuente: elaboración propia a partir de datos de Servicios de Bomberos e IML

Según la gráfica, la 1ª planta es la que peores datos presenta con 56 fallecidos. Después viene la 3ª planta con 19 fallecidos y en tercer lugar la 2ª planta con 15 fallecidos. Vemos que a partir de la 6ª planta se reduce llamativamente la cifra de víctimas.

Esto no significa que las plantas inferiores sean las más peligrosas. Para explicar esta afirmación relacionaremos los datos del 2014 con los datos del número de edificios por alturas recogidos por el INE (aunque no sean actuales - datos del 2001- los utilizaremos como base de referencia).

Según el INE, en España había un 51,2% de edificios con más de 3 plantas. Nuestros datos indican que los 90 fallecidos en las 3 plantas inferiores suponen el 81% del total conocido, por lo que, distribuyendo hipotéticamente las víctimas entre los edificios, corresponderían la mitad a las plantas inferiores de los edificios con más de 3 plantas. El número de víctimas es mayor en las plantas inferiores porque tenemos un mayor número de viviendas situadas en las plantas inferiores.

Número de planta siniestrada	Víctimas mortales	%
Pta -1	3	2,3%
Pta 1	56	43,1%
Pta 2	15	11,5%
Pta 3	19	14,6%
Pta 4	11	8,5%
Pta 5	2	1,5%
Pta 6	1	0,8%
Pta 7	1	0,8%
Pta 8	0	0,0%
Pta 9	1	0,8%
Pta 10	1	0,8%
Pta 11	1	0,8%
Pta 12	0	0,0%
NS / NC	19	14,6%

Tabla 30. Víctimas mortales en vivienda por el nº de la planta del edificio siniestrado.
Fuente: elaboración propia a partir de datos de Servicios de Bomberos e IML

Para obtener conclusiones más concretas utilizaremos la información referente a los edificios de viviendas colectivas exclusivamente.

Contamos con la altura de la vivienda en la que se produjeron los fallecidos en el 89,4% de los casos acontecidos en edificios de viviendas de carácter plurifamiliar. En la 1ª planta, (la situada sobre cota 0), tuvimos el 22,7% de los fallecidos, en la 2ª el 15,1%, en la 3ª el 22,7%, en la 4ª el 16,6%, en la 5ª el 3%. Entre la 6ª y la 12ª planta tenemos el 7,5%.

Viendo las cifras no se puede confirmar que haya una mayor posibilidad de fallecimiento por vivir en las plantas más altas. A pesar de que, como sabemos, el fuego tiene tendencia a ir hacia arriba, nuestro tipo de construcción hace que, si la sectorización funciona correctamente, los productos mortales derivados del incendio (los humos) no se propaguen.

Viendo las cifras no se puede confirmar que haya una mayor posibilidad de fallecimiento por vivir en las plantas más altas. A pesar de que, como sabemos, el fuego (llamas, calor, humo y gases) tiene tendencia a ir hacia arriba, nuestro tipo de construcción con fachadas de ladrillo y forjados de hormigón hacen que, si la sectorización funciona correctamente, los productos mortales derivados del incendio no se propaguen.

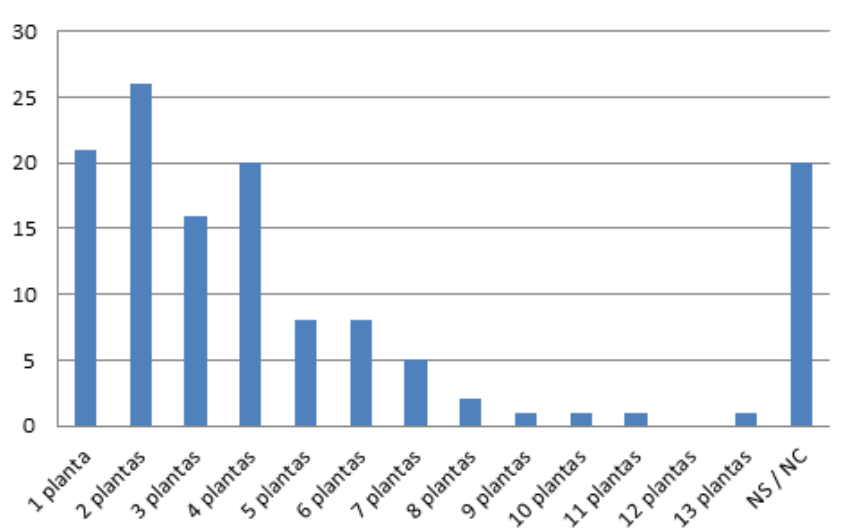


Figura 33. Víctimas mortales de incendios según la altura de las viviendas afectadas. Fuente: elaboración propia a partir de datos de Servicios de Bomberos e IML

Altura del edificio siniestrado	Víctimas mortales	%
1 Planta	21	16,2%
2 Plantas	26	20,0%
3 Plantas	16	12,3%
4 Plantas	20	15,4%
5 Plantas	8	6,2%
6 Plantas	8	6,2%
7 Plantas	5	3,8%
8 Plantas	2	1,5%
9 Plantas	1	0,8%
10 Plantas	1	0,8%
11 Plantas	1	0,8%
12 Plantas	0	0,0%
13 Plantas	1	0,8%
NS / NC	20	15,4%

Tabla 31. Víctimas mortales de incendios según la altura de las viviendas afectadas. Fuente: elaboración propia a partir de datos de Servicios de Bomberos e IML

8.7.4 Lugar de origen de los incendios con víctimas fallecidas en vivienda.

Se recogen en el siguiente gráfico los lugares más frecuentes de la vivienda en los que se originan los incendios que producen víctimas mortales.

Hemos conseguido este dato en el 86,2% de los siniestros.

Al igual que años anteriores, el salón es la dependencia de la vivienda donde se originan el mayor número de incendios (43,4%), seguido del dormitorio (34,3%), y, a continuación y con menor porcentaje, la cocina (15,5%)

La tendencia sigue siendo la misma que la marcada en años anteriores. El salón es la dependencia de la vivienda en la que se originan el mayor número de incendios, con un 43,4% de los casos, seguido por el dormitorio con el 34,3% y ya más lejana se encuentra la cocina, con el 15,5% de los casos, referidos a los conocidos.

Origen del incendio	Víctimas mortales	%
Chimenea	2	1,5%
Cocina	15	11,5%
Dormitorio	34	26,2%
Patio interior	1	0,8%
Portal	1	0,8%
Salón	43	33,1%
Salón-cocina	1	0,8%
Trastero	2	1,5%
NS / NC	31	23,8%

Tabla 32. Víctimas mortales en vivienda según el origen del incendio. Fuente: elaboración propia a partir de datos de Servicios de Bomberos e IML

La gráfica siguiente nos indica los lugares donde se repiten los incendios dentro de las viviendas, por lo que da las pistas para saber dónde se deben colocar los detectores en la vivienda. El lugar más apropiado es el mismo en el que se origina el incendio, puesto que podremos reaccionar cuando todavía se encuentra en fase de conato, la condición necesaria será que la señal acústica sea perfectamente audible desde el resto de las dependencias de la vivienda. Por lo tanto, todos los salones, dormitorios y cocinas deberían contar con un detector de incendios. Además si hubiese otra dependencia con algún elemento que nos causase una especial preocupación [chimeneas, sala de calderas, etc.] también serían recomendables los detectores e incluso en estos lugares podríamos plantearnos que fuesen detectores de monóxido de carbono.

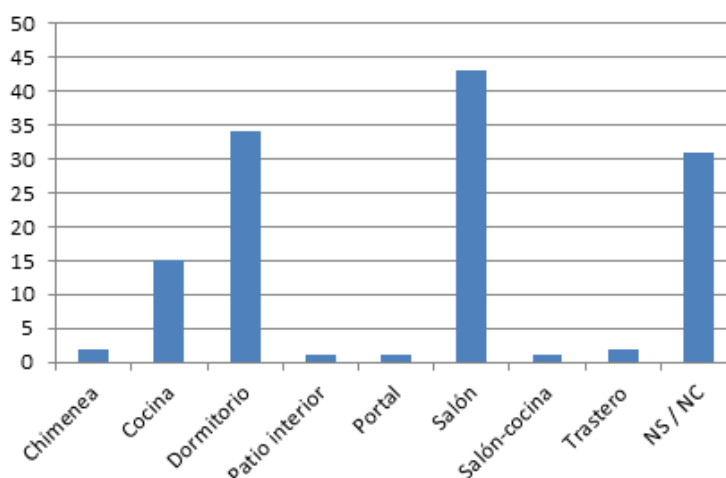


Figura 34. Víctimas mortales en vivienda según el origen del incendio. Fuente: elaboración propia a partir de datos de Servicios de Bomberos e IML

8.8 Circunstancias de las víctimas.

Pasamos a analizar a continuación cuáles son algunas de las características propias y circunstancias que rodearon a las víctimas mortales en el momento de producirse el incendio. Para ello vamos a considerar:

- El tipo de ocupante del edificio.
- La forma de vida familiar: si la víctima vive sola o acompañada.
- Discapacidad de las víctimas.

8.8.1 Víctimas mortales por el tipo de ocupante del edificio.

En este apartado analizamos la relación de la víctima con la vivienda, es decir, si la víctima es ocupante habitual de la misma o si era un visitante o un ocupante ocasional.

Tipo de ocupante	Víctimas mortales en vivienda	%
Habitual	101	77,7%
Ocasional	4	3,1%
NS / NC	25	19,2%

Tabla 33. Víctimas mortales en vivienda por tipo de ocupante. Fuente: elaboración propia a partir de datos de Servicios de Bomberos e IML

Los datos del 2014 son prácticamente los mismos que obteníamos en el 2013. Obviamente, mientras no ocurra una desgracia puntual, la tendencia seguirá siendo similar, ya que la mayoría de las viviendas están ocupadas por sus moradores habituales.

8.8.2 Víctimas mortales según la forma de vida familiar.

Hemos conseguido información para conocer en el 74,6% de los casos si la víctima vivía sola o acompañada, y la proporción es que en el 43,3% de los casos las víctimas vivían solas.

Para analizar este dato con más perspectiva tendremos en cuenta que según la Estadística Continua de Hogares difundida por el Instituto Nacional de Estadística (2013) aproximadamente 4,5 millones de personas vivían solas, lo que supone el 9,6% de la población, correspondiendo 1 de cada 4 hogares.

Aplicando esta cifra obtenemos como resultado que 1,6 personas fallecidas por millón de habitantes vivían acompañadas, incrementándose enormemente el ratio en el caso de las personas que vivían solas hasta 12 personas por millón de habitantes. La conclusión es que hay muchas más posibilidades de morir en un incendio si la persona vive sola, concretamente, casi 8 veces más que si vive acompañada.

A esta situación hay que añadir que, desgraciadamente, el 41% de las personas que viven solas son mayores de 65 años y que son estas las que en gran medida incrementan el número de víctimas mortales.

Año tras año vemos el aumento del número de personas mayores que viven en soledad, por lo que nuestra atención hacia ellas también debe ser mayor, tanto en seguridad pasiva (para evitar que se produzca el incendio) como en seguridad

Hay muchas más posibilidades de morir en un incendio si la persona vive sola, concretamente, casi 8 veces más que si vive acompañada.

A esta situación hay que añadir que, desgraciadamente, el 41% de las personas que viven solas son mayores de 65 años y que son éstas las que en gran medida incrementan el número de víctimas mortales.

activa (la que interviene durante y después del siniestro con el objetivo de reducir sus consecuencias).

Forma de vida familiar de la víctima	Víctimas mortales	%
Sola	42	32,3%
Acompañada	55	42,3%
NS / NC	33	25,4%

Tabla 34. Víctimas mortales en vivienda según forma de vida familiar. Fuente: elaboración propia a partir de datos de Servicios de Bomberos e IML

8.8.3 Víctimas mortales en vivienda con alguna discapacidad.

Creemos que este dato puede enriquecer las conclusiones del estudio por lo que lo incluimos en esta ocasión, dado que hemos conseguido información a este respecto en el 54,6% de las víctimas fallecidas.

De los fallecidos para los que conocemos los datos, el 36,6% padecían alguna discapacidad.

De los fallecidos que conocemos los datos, el 36,6% padecían alguna minusvalía. Pese a no contar con suficiente información de la posible discapacidad, observamos con los datos disponibles, que el 41,1% tenían más de 75 años, con lo que cabe pensar, que si contásemos con este dato en todos los casos, el resultado porcentual final no variará demasiado.

A pesar de que se realizan estudios para la evacuación de personas con discapacidad, es esencial que los servicios sociales aumenten la vigilancia de este colectivo y se siga trabajando para desarrollar métodos de socorro ágiles y eficaces.

Desde el punto de vista educacional, sería conveniente realizar campañas especialmente diseñadas para este colectivo y sus acompañantes, vecinos o personas que actúan de apoyo y que se incidiese específicamente en la problemática añadida que tienen las personas con discapacidad en caso de incendio.

Discapacidad	Víctimas mortales en vivienda	%
Sí	26	20,0%
No	45	34,6%
NS / NC	59	45,4%

Tabla 35. Víctimas mortales en vivienda con alguna discapacidad. Fuente: elaboración propia a partir de datos de Servicios de Bomberos e IML

8.9 Causa del origen de los incendios con víctimas en viviendas.

La causa del origen del incendio es un dato muy difícil de obtener, pues es muy complicado que al terminar la intervención haya suficiente información para llegar a alguna conclusión. En nuestro trabajo de recopilación de información solo lo hemos conseguido en el 24,6% de los siniestros, pero queremos animar desde aquí a implicar a los servicios de intervención para que realicen un análisis lo más pormenorizado posible para, por lo menos, intentar identificar alguna de las causas probables que pueden haber provocado el origen de los incendios en los que se produzcan víctimas mortales.

Con la información conseguida, hemos podido determinar que los principales causantes probables de los incendios son los aparatos productores de calor

Con la información conseguida, podemos determinar que los principales causantes probables de los incendios son los aparatos productores de calor, seguido por el hábito de fumar (los cigarrillos), el fuego directo, y por último, los accidentes eléctricos.

(estufas, braseros y calefactores), seguido por los que se han originado debido al hábito de fumar provocados por los cigarrillos. Les siguen los debidos al fuego directo (chimeneas, velas, etc.) y por último los que han tenido origen eléctrico (enchufes, regletas, etc.).

Causa probable del incendio	Víctimas mortales	%
Cocinar	7	5,4%
Eléctrica	12	9,2%
Explosión de gas	2	1,5%
Fuego directo	13	10,0%
Fuga de gas	2	1,5%
Fumadores	8	6,2%
Productor de calor	28	21,5%
NS/NC	58	44,6%

Tabla 36. Víctimas mortales en vivienda según la causa probable del incendio. Fuente: elaboración propia a partir de datos de Servicios de Bomberos e IML

Con ello vemos que la concienciación de la peligrosidad que conlleva la mala utilización de estos elementos es un campo al que hay que prestarle especial importancia en las campañas de prevención.

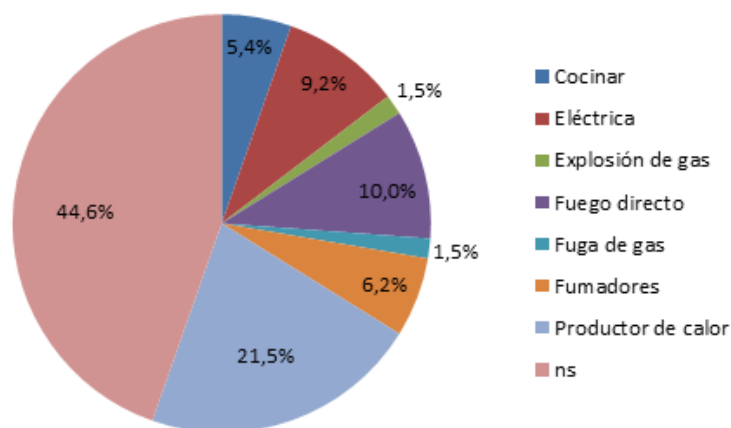


Figura 35. Víctimas mortales en vivienda según la causa probable del incendio. Fuente: elaboración propia a partir de datos de Servicios de Bomberos e IML

8.10 Víctimas mortales en viviendas por CC.AA.

Al igual que con el cómputo completo de víctimas mortales, también se han elaborado las comparativas de los resultados de las víctimas mortales de incendio o explosión en vivienda entre las distintas comunidades autónomas.

8.10.1 Víctimas mortales en viviendas por CC.AA.

A las dos CC.AA. con mayor número de habitantes les corresponden también el mayor número de víctimas fallecidas. Andalucía es la primera con 32, seguida de Cataluña, con 26.

De las 17 comunidades autónomas y 2 ciudades autónomas que componen España, en 2014, no registran víctimas mortales en incendios de vivienda: Navarra, La Rioja, Ceuta y Melilla.

Com. Autónoma	Víctimas mortales en vivienda	%	Índice por millón de habitantes
Andalucía	32	24,6%	3,81
Aragón	2	1,5%	1,51
C. F. Navarra	0	0,0%	0,00
C. Madrid	9	6,9%	1,39
C. Valenciana	13	10,0%	2,60
Canarias	5	3,8%	2,38
Cantabria	1	0,8%	1,70
Castilla y León	5	3,8%	2,00
Castilla-La Mancha	7	5,4%	3,37
Cataluña	26	20,0%	3,46
Extremadura	3	2,3%	2,73
Galicia	3	2,3%	1,09
I. Baleares	6	4,6%	5,44
La Rioja	0	0,0%	0,00
P. Asturias	5	3,8%	4,76
País Vasco	5	3,8%	2,28
R. Murcia	8	6,2%	5,45
Ceuta	0	0,0%	0,00
Melilla	0	0,0%	0,00

Tabla 37. Víctimas mortales en vivienda por CC.AA.. Fuente: elaboración propia a partir de datos de Servicios de Bomberos e IML

Las Islas Baleares, con 6 fallecidos, y Murcia con 7 son las comunidades autónomas más afectadas de todo el Estado con 5,4 víctimas mortales por millón de habitantes. En tercer lugar está Asturias, que con 5 víctimas mortales, le corresponden 4,7 fallecidos por millón de habitantes.

8.10.2 Índice de muertes en viviendas por millón de habitantes.

Las Islas Baleares, con 6 fallecidos, y Murcia con 7 son las comunidades autónomas más afectadas de todo el Estado con 5,4 víctimas mortales por millón de habitantes. En tercer lugar está Asturias que, con 5 víctimas mortales, le corresponden 4,7 fallecidos por millón de habitantes.

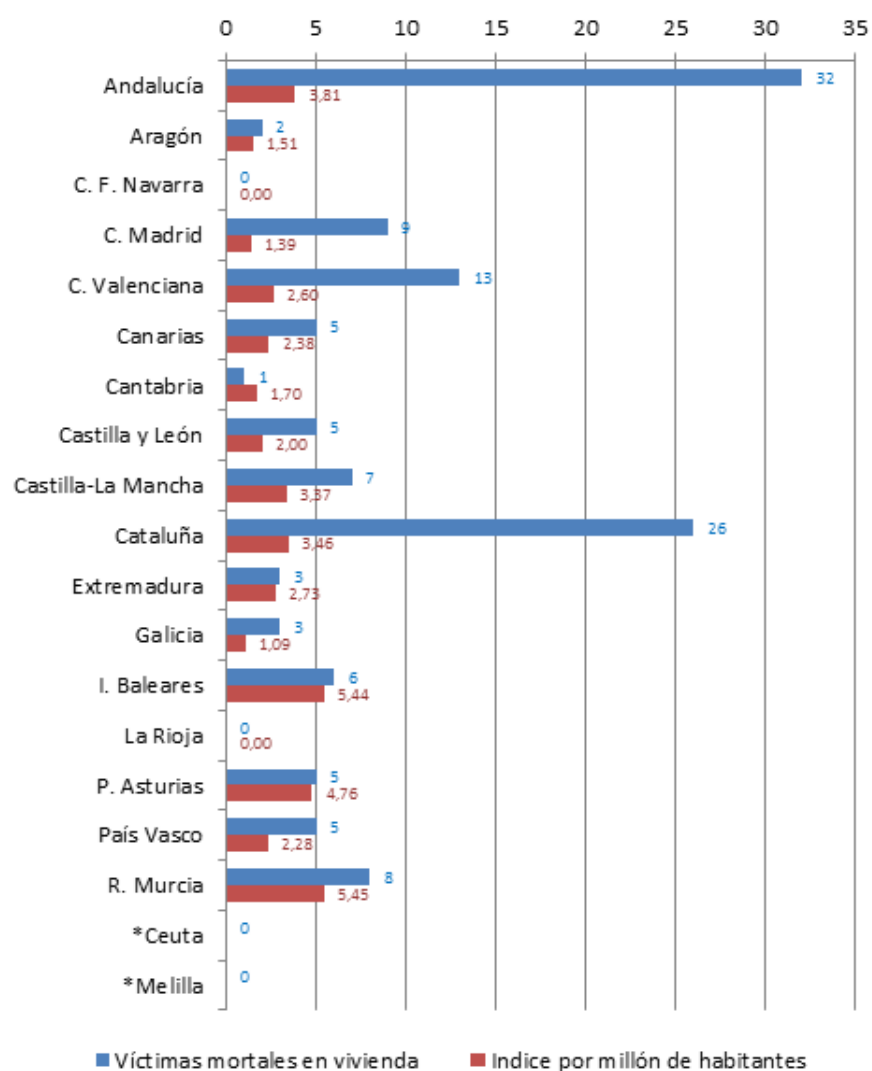


Figura 36. Víctimas mortales en vivienda por CC.AA. Fuente: elaboración propia a partir de datos de Servicios de Bomberos e IML

8.10.3 Tablas de víctimas mortales en viviendas por CC.AA. y provincias.

Se muestran a continuación varias tablas de las CC. AA. y provincias, recogiendo distintas variables referidas a las víctimas mortales en viviendas:

- Por sexo (Tabla 38).
- Por edad (Tabla 39).
- Por meses (Tabla 40).
- Por día de la semana (Tabla 41).
- Por hora del día (Tabla 42).
- Por tipo de edificio (Tabla 43).
- Víctimas mortales por provincia (Tabla 44).

CC.AA.	Hombre	Mujer	Total	%
Andalucía	19	13	32	25%
Aragón	1	1	2	2%
C. F. Navarra	0	0	0	0%
C. Madrid	3	6	9	7%
C. Valenciana	6	7	13	10%
Canarias	3	2	5	4%
Cantabria	0	1	1	1%
Castilla y León	5	0	5	4%
Castilla-La Mancha	5	2	7	5%
Cataluña	16	10	26	20%
Ceuta	0	0	0	0%
Extremadura	1	2	3	2%
Galicia	3	0	3	2%
I. Baleares	4	2	6	5%
La Rioja	0	0	0	0%
Melilla	0	0	0	0%
P. Asturias	4	1	5	4%
País Vasco	4	1	5	4%
R. Murcia	5	3	8	6%
Total	79	51	130	100%

Tabla 38. Víctimas mortales en vivienda por sexo. Fuente: Elaboración propia a partir de los datos de Serv. de Bomberos e Inst. de Medicina Legal

La siguiente tabla se representa el número absoluto de víctimas fallecidas por CC.AA

CC.AA.	0 a 4	5 a 9	10 a 14	15 a 19	20 a 24	25 a 29	30 a 34	35 a 39	40 a 44	45 a 49	50 a 54	55 a 59	60 a 64	65 a 69	70 a 74	75 a 79	80 a 84	85 a 89	90 a 94	más de 94	NS / NC	Total
Andalucía	2	1	1	2	0	0	0	1	1	0	2	0	3	1	4	5	3	4	0	1	1	32
Aragón	0	0	0	0	0	0	0	0	0	0	0	0	0	0	2	0	0	0	0	0	0	2
C. F. Navarra	0	0	0	0	0	0	0	0	0	0	0	0	0	0	0	0	0	0	0	0	0	0
C. Madrid	0	0	0	0	0	0	1	0	2	0	1	0	0	1	1	1	0	0	2	0	0	9
C. Valenciana	0	0	0	0	0	0	0	1	0	2	0	2	2	0	1	2	2	1	0	0	0	13
Canarias	0	0	0	0	0	0	0	0	0	0	0	0	3	0	0	1	0	1	0	0	0	5
Cantabria	0	0	0	0	0	0	0	0	0	0	0	0	0	0	0	0	0	1	0	0	0	1
Castilla y León	0	0	0	0	0	0	0	0	0	0	0	0	0	1	1	2	0	0	1	0	0	5
Castilla-La Mancha	0	0	0	0	0	0	0	2	0	1	1	0	0	1	1	0	1	0	0	0	0	7
Cataluña	0	3	1	0	0	0	4	0	0	2	0	1	0	0	3	1	5	3	3	0	0	26
Ceuta	0	0	0	0	0	0	0	0	0	0	0	0	0	0	0	0	0	0	0	0	0	0
Extremadura	0	0	0	0	0	0	0	0	0	0	0	0	0	0	0	0	1	0	1	1	0	3
Galicia	0	0	0	0	0	0	0	0	0	0	1	0	0	0	2	0	0	0	0	0	0	3
I. Baleares	0	1	0	0	0	0	0	0	1	0	0	2	0	0	0	0	1	0	1	0	0	6
La Rioja	0	0	0	0	0	0	0	0	0	0	0	0	0	0	0	0	0	0	0	0	0	0
Melilla	0	0	0	0	0	0	0	0	0	0	0	0	0	0	0	0	0	0	0	0	0	0
P. Asturias	1	0	0	0	0	1	0	0	0	0	0	0	1	2	0	0	0	0	0	0	0	5
País Vasco	0	0	0	0	0	0	1	1	0	0	0	0	0	0	0	0	3	0	0	0	0	5
R. Murcia	1	0	0	0	0	0	0	0	0	1	0	0	0	0	1	2	1	1	1	0	0	8
Total	4	5	2	2	0	1	6	5	4	6	5	5	9	6	16	14	17	11	9	2	1	130
	3%	4%	2%	2%	0%	1%	5%	4%	3%	5%	4%	4%	7%	5%	12%	11%	13%	8%	7%	2%	1%	100%

Tabla 39. Víctimas mortales en vivienda por edad. Fuente: Elaboración propia a partir de los datos de Serv. de Bomberos e Inst. de Medicina Legal

CC.AA.	Enero	Febrero	Marzo	Abril	Mayo	Junio	Julio	Agosto	Septiembre	Octubre	Noviembre	Diciembre	Total
Andalucía	5	0	5	3	3	1	1	2	0	0	6	6	32
Aragón	0	0	0	0	2	0	0	0	0	0	0	0	2
C. F. Navarra	0	0	0	0	0	0	0	0	0	0	0	0	0
C. Madrid	2	0	3	0	0	0	1	0	1	1	0	1	9
C. Valenciana	2	3	0	2	1	0	0	0	1	0	0	4	13
Canarias	0	0	1	1	0	1	0	0	0	0	1	1	5
Cantabria	0	0	0	0	0	0	1	0	0	0	0	0	1
Castilla y León	0	0	0	0	0	0	1	0	0	0	1	3	5
Castilla-La Mancha	1	1	1	0	0	0	1	1	0	0	2	0	7
Cataluña	6	1	6	0	3	0	0	2	0	1	3	4	26
Ceuta	0	0	0	0	0	0	0	0	0	0	0	0	0
Extremadura	0	1	1	0	0	0	0	0	0	0	1	0	3
Galicia	0	1	0	0	0	0	0	0	0	1	0	1	3
I. Baleares	2	2	0	0	0	0	0	0	0	0	0	2	6
La Rioja	0	0	0	0	0	0	0	0	0	0	0	0	0
Melilla	0	0	0	0	0	0	0	0	0	0	0	0	0
P. Asturias	0	0	0	1	0	0	2	0	1	0	0	1	5
País Vasco	0	0	0	0	0	1	0	0	0	1	1	2	5
R. Murcia	2	0	0	0	1	0	0	0	0	0	0	5	8
Total	20	9	17	7	10	3	7	5	3	4	15	30	130
	15%	7%	13%	5%	8%	2%	5%	4%	2%	3%	12%	23%	100%

Tabla 40. Víctimas mortales en vivienda por meses. Fuente: Elaboración propia a partir de los datos de Serv. de Bomberos e Inst. de Medicina Legal

CC.AA.	lunes	martes	miércoles	jueves	viernes	sábado	domingo	Total
Andalucía	4	4	1	7	10	1	5	32
Aragón	0	0	0	0	0	2	0	2
C. F. Navarra	0	0	0	0	0	0	0	0
C. Madrid	0	2	1	3	1	2	0	9
C. Valenciana	4	0	3	2	1	0	3	13
Canarias	4	0	1	0	0	0	0	5
Cantabria	0	0	0	0	1	0	0	1
Castilla y León	0	0	2	1	1	0	1	5
Castilla-La Mancha	1	0	3	1	2	0	0	7
Cataluña	4	5	3	2	5	6	1	26
Ceuta	0	0	0	0	0	0	0	0
Extremadura	0	1	0	1	0	0	1	3
Galicia	1	0	0	0	0	0	2	3
I. Baleares	0	0	3	1	1	1	0	6
La Rioja	0	0	0	0	0	0	0	0
Melilla	0	0	0	0	0	0	0	0
P. Asturias	0	2	0	0	0	3	0	5
País Vasco	2	1	1	0	0	1	0	5
R. Murcia	0	4	1	1	1	0	1	8
Total	20	19	19	19	23	16	14	130
	15%	15%	15%	15%	18%	12%	11%	100%

Tabla 41. Víctimas mortales en vivienda por día de la semana. Fuente: Elaboración propia a partir de los datos de Serv. de Bomberos e Inst. de Medicina Legal

CC.AA.	Entre las 0 y 4 h	Entre las 4 y 8 h	Entre las 8 y 12 h	Entre las 12 y 16 h	Entre las 16 y 20 h	Entre las 20 y 24 h	NS / NC	Total
Andalucía	6	9	3	7	4	3	0	32
Aragón	0	0	0	0	0	0	2	2
C. F. Navarra	0	0	0	0	0	0	0	0
C. Madrid	0	1	2	2	1	3	0	9
C. Valenciana	2	2	4	2	2	1	0	13
Canarias	0	0	2	1	1	1	0	5
Cantabria	1	0	0	0	0	0	0	1
Castilla y León	1	2	0	0	0	2	0	5
Castilla-La Mancha	2	2	1	2	0	0	0	7
Cataluña	7	3	4	3	0	8	1	26
Ceuta	0	0	0	0	0	0	0	0
Extremadura	1	1	0	0	1	0	0	3
Galicia	0	2	0	0	0	1	0	3
I. Baleares	0	3	0	0	3	0	0	6
La Rioja	0	0	0	0	0	0	0	0
Melilla	0	0	0	0	0	0	0	0
P. Asturias	1	2	1	0	1	0	0	5
País Vasco	2	0	1	0	0	2	0	5
R. Murcia	0	0	3	3	1	0	1	8
Total	23	27	21	20	14	21	4	130
	18%	21%	16%	15%	11%	16%	3%	100%

Tabla 42. Víctimas mortales en vivienda por hora del día. Fuente: Elaboración propia a partir de los datos de Serv. de Bomberos e Inst. de Medicina Legal

CC.AA.	Vivienda colectiva	Vivienda unifamiliar	NS / NC	Total
Andalucía	11	21	0	32
Aragón	0	2	0	2
C. F. Navarra	0	0	0	0
C. Madrid	9	0	0	9
C. Valenciana	9	4	0	13
Canarias	1	4	0	5
Cantabria	0	1	0	1
Castilla y León	3	2	0	5
Castilla-La Mancha	2	5	0	7
Cataluña	20	6	0	26
Ceuta	0	0	0	0
Extremadura	2	1	0	3
Galicia	1	2	0	3
I. Baleares	0	6	0	6
La Rioja	0	0	0	0
Melilla	0	0	0	0
P. Asturias	3	2	0	5
País Vasco	5	0	0	5
R. Murcia	0	7	1	8
Total	66	63	1	130
	51%	48%	1%	100%

Tabla 43. Víctimas mortales en vivienda por tipo de vivienda. Fuente: Elaboración propia a partir de los datos de Serv. de Bomberos e Inst. de Medicina Legal

Provincia	Hombre	Mujer	Total	%
Almería	0	0	0	0%
Cádiz	1	0	1	1%
Córdoba	1	3	4	3%
Granada	2	2	4	3%
Huelva	2	2	4	3%
Jaén	2	2	4	3%
Málaga	1	1	2	2%
Sevilla	10	3	13	10%
Huesca	0	0	0	0%
Teruel	0	0	0	0%
Zaragoza	1	1	2	2%
Cantabria	0	1	1	1%
Ávila	0	0	0	0%
Burgos	1	0	1	1%
León	1	0	1	1%
Palencia	0	0	0	0%
Salamanca	0	0	0	0%

Provincia	Hombre	Mujer	Total	%
Segovia	1	0	1	1%
Soria	0	0	0	0%
Valladolid	1	0	1	1%
Zamora	1	0	1	1%
Albacete	1	0	1	1%
Ciudad Real	0	1	1	1%
Cuenca	1	0	1	1%
Guadalajara	1	0	1	1%
Toledo	2	1	3	2%
Barcelona	10	7	17	13%
Girona	2	3	5	4%
Lleida	0	0	0	0%
Tarragona	4	0	4	3%
Ceuta	0	0	0	0%
Madrid	3	6	9	7%
Alicante	3	1	4	3%
Castellón	2	2	4	3%
Valencia	1	4	5	4%
Badajoz	1	1	2	2%
Cáceres	0	1	1	1%
A Coruña	2	0	2	2%
Lugo	0	0	0	0%
Ourense	1	0	1	1%
Pontevedra	0	0	0	0%
I. Baleares	4	2	6	5%
Las Palmas	1	1	2	2%
Tenerife	2	1	3	2%
La Rioja	0	0	0	0%
Melilla	0	0	0	0%
Navarra	0	0	0	0%
Álava	1	0	1	1%
Gipuzkoa	1	0	1	1%
Bizkaia	2	1	3	2%
Asturias	4	1	5	4%
Murcia	5	3	8	6%
Total	79	51	130	100%

Tabla 44. Víctimas mortales en vivienda por sexo y provincia. Fuente: Elaboración propia a partir de los datos de Serv. de Bomberos e Inst. de Medicina Legal

9. Análisis de evolución de víctimas de incendios en España

Como ya hemos comentado, y al contrario que en las ediciones anteriores, en este estudio hemos constatado un aumento en el número de víctimas mortales respecto al ejercicio anterior rompiendo la tendencia de los últimos años en los que se ha registrado un descenso hasta el 2013. El número de víctimas debido a incendios o explosiones ha ido descendiendo progresivamente desde el 2010: 192 fallecimientos en 2010, 173 en 2011, 170 en 2012 y 132 en 2013.

En este estudio hemos constatado un aumento en el número de víctimas mortales respecto al ejercicio anterior, rompiendo la tendencia de los últimos años.

El índice de muertos en España durante el 2014 es de 3,48 víctimas mortales por millón de habitantes, pese a que el índice ha aumentado considerablemente respecto al 2013 (2,8) aún se mantiene como uno de los índices más bajos de la serie histórica.

Expresándolo gráficamente podemos observar el importante cambio de tendencia que recoge la evolución del número de muertos por incendio en España desde 1980. Hemos tomado datos cada 5 años (estos son los únicos datos existentes sobre víctimas mortales de incendios o explosiones en España publicados por el INE) y los hemos representado en el gráfico siguiente.

El índice de muertos en España durante 2014 es de 3,48 víctimas mortales por millón de habitantes. Pese a que el índice ha aumentado considerablemente respecto a 2013 (2,8), aún se mantiene como uno de los índices más bajos de la serie histórica.

Evolución del número de víctimas mortales

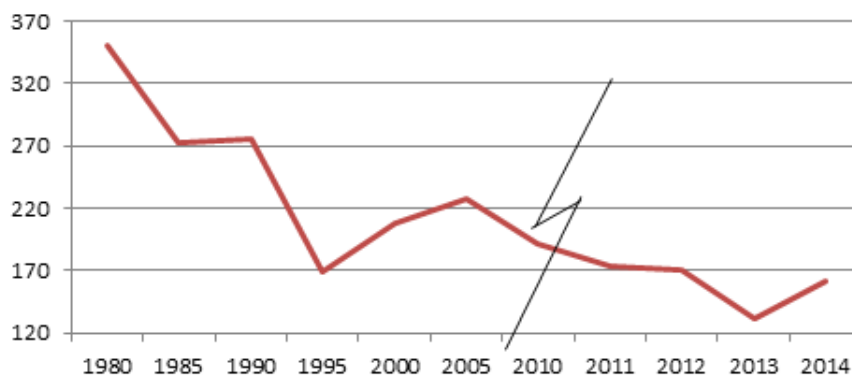


Figura 37. Evolución de víctimas mortales de incendios en España. Fuente: elaboración propia a partir de datos de Servicios de Bomberos e IML

10. Análisis comparativo del índice de muertos en incendio por millón de habitantes en distintos países

A continuación, hemos querido comparar el índice de muertos por millón de habitantes por incendio o explosión en España con los últimos datos existentes de otros países del mundo. Es importante tener en cuenta que no hemos localizado datos más recientes de 2010.

Nos consta, como socios que somos, que desde la FEU (Federation of the European Union Fire Officer Associations) se está trabajando en la recogida de estos datos. Al cierre de este estudio los datos no estaban aún disponibles por lo que esperamos poder incluir esta información en el próximo estudio que publiquemos.

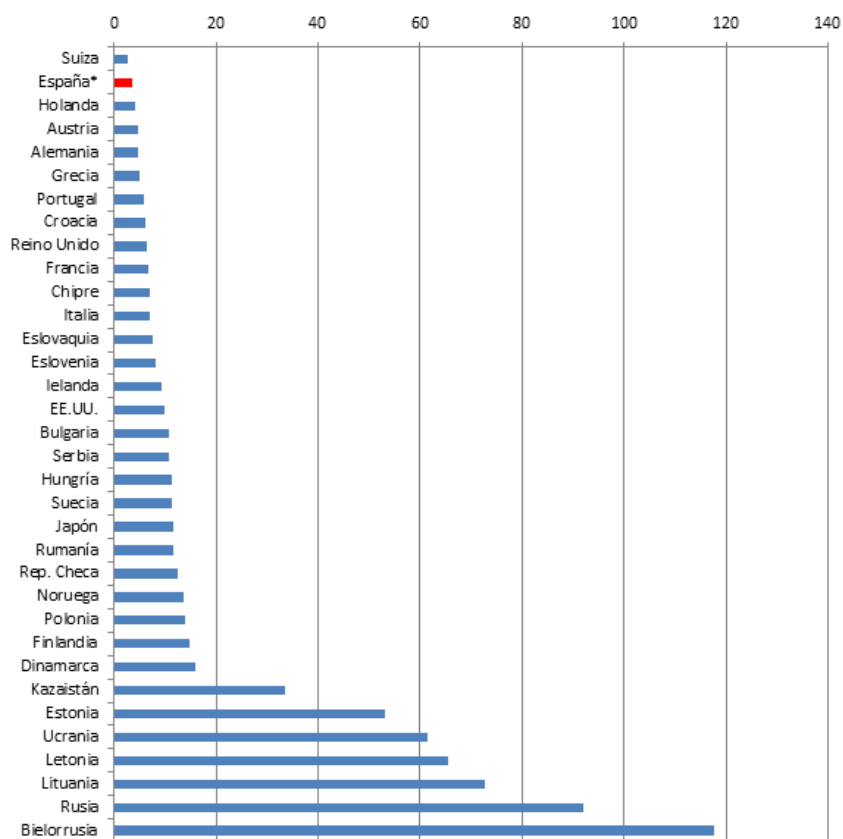


Figura 38. Comparativa del índice de muertos en incendios (por millón de habitantes) en distintos países durante el año 2010 (excepto España que tiene dato de 2014).

Fuente: Países europeos miembros de la FEU (Federation of the European Union Fire Officers Associations), informes de la FEMA (Federal Emergency Management Agency) de Estados Unidos de América y la organización WFSC (World Fire Statistics Centre)

11. Conclusiones

11.1 Informe de víctimas mortales durante 2014.

Tras el análisis de todas las variables que hemos planteado en la realización de este estudio podemos extraer las siguientes conclusiones:

- Pese a que durante el 2014 se ha incrementado el número de muertos respecto al año anterior con 30 fallecidos más, pasando de 132 en 2013 a 162 en 2014, el índice de víctimas por millón de habitantes es de 3,48, uno de los índices más bajos del mundo.
- Debido a la alta seguridad tanto en los sistemas de almacenamiento como en los de distribución de gas combustible para calderas y a los sistemas de seguridad desarrollados por los fabricantes de éstas, el número de víctimas mortales por explosión se mantiene muy por debajo del de incendios (11,5 veces).
- En el análisis del número de víctimas mortales por segmentos de edad se mantiene la tónica de años anteriores: a pesar de todos los esfuerzos y las voces de alarma de los agentes que trabajamos en salvar vidas, más de la mitad de las víctimas, el 52%, tenían más de 64 años. También en esta ocasión debemos focalizar la atención en los niños de entre 0 y 5 años, dado el incremento del número de víctimas mortales en esta franja de edad.
- Durante los cinco meses más fríos del año, concretamente entre noviembre y marzo, se produjeron 107 víctimas mortales, un 66% de los fallecidos, mientras que en el resto del año, durante los otros siete meses, fallecieron 55 personas, el 34%. Esta circunstancia se repite año tras año lo que hace necesario que las campañas de prevención se desarrollen precisamente antes de la llegada del frío. Además constatamos que la franja horaria con mayor afección de víctimas mortales es la nocturna, motivo que nos obliga moralmente a seguir proclamando la necesidad de introducir en todos los edificios españoles sistemas de detección de incendios.
- Desde el punto de vista de la protección contra incendios hemos concluido también que aquellas poblaciones de menos de 1.000 habitantes tienen una mayor probabilidad de que sus habitantes sean víctimas mortales en caso de incendio.
- La probabilidad de morir víctima de un incendio fuera de un edificio es muy pequeña. Por otro lado, dentro de los edificios, en 8 de cada 10 casos la víctima mortal se produce en una vivienda. En el lado opuesto son las superficies comerciales y los hospitales los edificios que presentan menor incidencia.
- Teniendo en cuenta los datos de población del 2014, podemos concluir que el fuego no distingue entre nacionalidades y no marca grandes diferencias en la incidencia entre españoles y extranjeros.
- La principal causa de la muerte en caso de incendio es la intoxicación, concretamente 2 de cada 3 fallecidos mueren por esta causa. Le sigue de lejos la muerte por quemaduras.

- Los aparatos productores de calor son la principal posible causa de incendios que han provocado muertes. La segunda causa sería el fuego directo seguido de los fallos en las instalaciones eléctricas, los fumadores y cocinar.

Estos datos son de vital importancia y deben ser tenidos muy en cuenta a la hora de planificar las campañas de formación, educación y sensibilización a la población frente a incendios y emergencias en general.

11.2 Víctimas mortales en viviendas durante 2014.

Desgraciadamente en este periodo se ha constatado un nuevo incremento del número de víctimas mortales por incendio o explosión en viviendas. Ya el año anterior pudimos ver el cambio de tendencia que mostraba la gráfica desde el 2010. Ahora, durante 2014, el aumento se ha hecho aún más pronunciado.

- Aunque este incremento se ha notado en todas las franjas de edad en las que dividimos a la población, el crecimiento es considerablemente más importante en el número de fallecidos menores de 12 años, los cuales han pasado de ser 2 los fallecidos en 2013 a 11 en 2014. Además, los mayores de 65 años han pasado de 60 muertos en 2013 a 75 en 2014 y suponen el 58% de los fallecidos en viviendas.
- Los meses de invierno se cobran el 73% de las víctimas mortales en viviendas: diciembre con 30 fallecidos, enero con 20 y marzo con 17 son los peores meses. Comparando estos datos con los obtenidos durante los años 2012 y 2013, el incremento ha sido enorme, pues en estos años no se superaron las 15 víctimas mortales en ningún mes.
- También podemos concluir que, tanto por la inactividad nocturna como por la actividad en las cocinas previas a las comidas, estas son las franjas horarias más peligrosas del día.
- En paralelo al caso estudiado en el punto anterior, también en el caso de viviendas arrojan un mayor índice de incendios aquellos núcleos urbanos más pequeños en contraposición de los de mayor población.
- A pesar de que es más lógico pensar que tener un parque de bomberos cerca de la vivienda es un factor que puede garantizar una mayor seguridad en cuanto a morir por motivo de un incendio, encontramos que el mayor número de casos en los que ha habido una víctima mortal, el parque más cercano se encontraba, o bien a menos de 2 kilómetros, o bien entre 2 y 5 kilómetros.
- En caso de accidente con incendio o explosión hay casi el doble de probabilidad de morir en una vivienda unifamiliar que en una colectiva.
- Entendemos que no se puede fijar un criterio en cuanto a establecer una mayor peligrosidad en las viviendas en pisos más elevados que en los pisos más cercanos al suelo.
- El salón es la habitación en la que mayor número de incendios se originan, seguido de los dormitorios y de las cocinas. Este dato es muy importante a la hora de estudiar dónde se deben colocar los detectores de incendios.
- Los mayores índices de víctimas mortales en viviendas son aquellos en donde habita un ocupante habitual en solitario y mayor de 75 años.
- Durante 2014 los aparatos productores de calor son la principal posible causa de inicio de incendio de una vivienda. La segunda probable causa sería el cigarrillo.

12. Bibliografía

Para la realización de este estudio hemos utilizado:

- Memoria del Consorcio Provincial para el Servicio de Prevención y Extinción de Incendios y Salvamento de Alicante. 2014.
- Memoria de actividades de Bomberos Castro Urdiales. 2014.
- Memoria del Servicio de Extinción de Incendios y Salvamento del Ayuntamiento de Córdoba. 2014.
- Memoria del Cuerpo de Bomberos de la Comunidad de Madrid. 2014.
- Memoria del Consorcio de Bomberos de Tenerife. 2014.
- Memoria del Consorcio Provincial Contra Incendios y Salvamento de A Coruña. 2014.
- Anuario del Consorcio de Seguridad, Emergencias, Salvamento, Prevención y Extinción de Incendios de Lanzarote. 2014.
- Manual de Instrucciones y Códigos. Parte Unificado de Actuación de los Servicios de Extinción de Incendios y de Salvamento. Dirección General de Protección Civil. 1991.
- Censo de Población y Viviendas de 2001 (INE), del Análisis de las Características de la Edificación Residencial en España (2001) tanto a nivel nacional y por comunidad autónoma (Edición de enero de 2013). Ministerio de Fomento.
- Informes de la Federal Emergency Management Agency y del World Fire Statistics Centre.
- Análisis de las Características de la Edificación Residencial en España (2001). Año 2013. Ministerio de Fomento.
- Estadística Continua de Hogares . INE. Datos de 2013.
- Estudio de Víctimas de Incendio en España 2010. APTB y Fundación MAPFRE. Octubre 2011.
- Estudio de Víctimas de Incendio en España 2011. APTB y Fundación MAPFRE. Octubre 2012.
- Estudio de Víctimas de Incendio en España 2012 y 2013. APTB y Fundación MAPFRE. Diciembre 2014.

13. Agradecimientos

Hemos de agradecer la colaboración que hemos recibido de los diferentes organismos a los que nos hemos dirigido, sin la cual hubiese resultado imposible elaborar este estudio; especialmente, la de los Servicios de Bomberos, a quienes hemos recurrido como principal fuente de datos. En particular, queremos personalizar el agradecimiento en todo el personal, (jefes de servicios, de parques, de turno, personal administrativo, etc.), quienes, más allá de sus obligaciones y sabiendo que la distribución de esta información puede aplicarse para mejorar la seguridad de la sociedad, nos han aportado los datos que les hemos solicitado y han sido capaces de recopilar.

También merece un especial agradecimiento el Ministerio de Justicia. Gracias al convenio de colaboración firmado entre la Asociación Profesional de Técnicos de Bomberos y el Ministerio de Justicia, a través de los Institutos de Medicina Legal, hemos podido aclarar muchas dudas y obtener datos precisos sobre las causas de la muerte de los fallecidos, lo que otorga un rigor muy profesional a los datos que contiene esta publicación.

Por último, y no por ello menos importante, queremos hacer mención y agradecer su colaboración a las Diputaciones, Ayuntamientos, Agrupaciones de Protección Civil, Policía, etc. a los que, en ocasiones, hemos recurrido con el fin de localizar el mayor número de datos posibles respecto a los incendios con víctimas mortales.

Es nuestro deseo que este estudio resulte de utilidad para el ejercicio profesional de todos los Servicios de Bomberos y de aquellos que velan por nuestra seguridad y les pedimos que en futuras ediciones sigan colaborando con el fin de obtener análisis cada vez mejores y más completos sobre las víctimas mortales por incendio o por explosión en España.

Fundación
MAPFRE

